



سلسلة رفعة لدفتر الرياضيات
رياضيات رابع ابتدائي
الفصل الدراسي الثاني



الاسم:

الفصل:

إعداد

@halimah6000

هليمة الفامدي

@aldaaaana27

عائشة الجهني

@alghamdi_nayef

نايف الفامدي

@hnoood_2014

هند مجالي



12
34

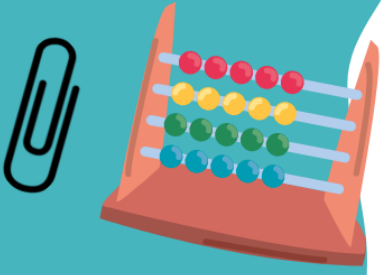


السارة /

لهند محمد مجالي ، حليلة علي الفامدي
نايف أحمد الفامدي ، عائشة مبرك الجهني
نفيدكم علماً بأنه قد تم تسجيل عملكم الموسوم بـ:
سلسلة رفعة لدفتر الرياضيات رابع ابتدائي
الفصل الدراسي الثاني

تحت رقم إيداع 1444 / 4084 و تاريخ 1444 / 05 / 04
هـ، و رقم ردمك 4 - 3510 - 04 - 603 - 978





الفصل ٥

الضرب في
عدد من رقم
واحد



اختبار الفصل التشخيصي

اقرأ كل سؤال بعناية، ثم اكتب إجابتك في المكان المخصص لذلك:

أوجد ناتج الضرب في كل مما يلي:

(٢) $= ٤ \times ٥٠٠٠$

(١) $= ٩٠٠ \times ٧$

(٤) $= ٣ \times ٣٧$

(٣) $= ٢٠ \times ٣$

(٦) $= ٩ \times ٤٨٤$

(٥) $= ٧ \times ٢٨$

(٨) $= ٨٠٠ \times ٢$

(٧) $= ٥ \times ١٠٧$

قرّر ما إذا كانت الإجابة معقولة أم لا فيما يلي:

(٩) يركض صالح ٥ كيلومترات في اليوم تقريبًا. فهل من المعقول أن يركض ما لا يقل عن ١٢٠ كيلومترًا في الشهر؟

(١٠) يذهب محمود في رحلة عمل مرة كل أسبوع تقريبًا، فيقطع ٢٠٠ كيلومترًا في كل رحلة. هل من المعقول أن يقطع ١٠٠٠ كيلومترًا في الشهر؟

(١١) يحضر عليّ دروسًا في الكاراتيه مرتين أسبوعيًا، ويكلفه ذلك ١٠٥ ريالًا كل أسبوع. فهل من المعقول أن يدفع أكثر من ١٢٠٠ ريالًا شهريًا لدروس الكاراتيه؟

قدّر ناتج الضرب فيما يلي باستعمال التقريب:

(١٢) $= ٩٩٠ \times ٨$

(١٣) $= ٣ \times ٤٦٨٩$

(١٤) $= ٥ \times ٧٩٢$

حلّ المسألتين التاليتين، وتحقق من معقولية الحل:

(١٥) يبلغ معدل قيمة فاتورة الكهرباء الشهرية لأسرة ٢٠٠ ريال. كم ستبلغ قيمة فواتير الكهرباء التي ستدفعها في ٦ أشهر؟

(١٦) يذهب عبدالله من المدينة المنورة إلى جدة مرة كل صيف؛ ليزور أحد أقاربه، وتستغرق هذه الرحلة في كل من الذهاب والإياب ٤ ساعات. كم دقيقة تستغرق الرحلة ذهابًا وإيابًا؟



أوجد قواسم كل عدد فيما يأتي: مثال ١

١٠ ٢

٦ ١

٣٦ ٤

١٢ ٣

٩ تُعدُّ هيفاءُ كعكاتٍ باستعمالِ الصينيةِ المجاورةِ. كم كعكةً تستطيعُ هيفاءُ إعدادها إذا استعملتُ ١ أو ٢ أو ٣ أو ٤ من هذه الصّواني؟



٢٦ **مسألة مفتوحة:** اذكر ثلاثة أعدادٍ يكونُ العددانِ ٢ ، ٣ قاسمين لكلٍّ منها.



٥ - ١ القواسم والمضاعفات

ص ١٤ ، ١٥



٥ - ٢ الضرب في مضاعفات

١٠٠٠-١٠٠-١٠

ص ١٨

أوجد ناتج الضرب، مستعملًا الحقائق الأساسية والأنماط: المثالان ١، ٢

٦ × ٥ (٣)

٤ × ٧ (٢)

١ × ٣ (١)

٦٠ × ٥

٤٠ × ٧

١٠ × ٣

٦٠٠ × ٥

٤٠٠ × ٧

١٠٠ × ٣

٦٠٠٠ × ٥

٤٠٠٠ × ٧

١٠٠٠ × ٣

أوجد ناتج الضرب، مستعملًا الحساب الذهني: مثال ٣

٩٠٠٠ × ٩ (٦)

٦٠٠ × ٨ (٥)

٢٠ × ٣ (٤)

(٧) يبيع مطعم ٣٠٠ فطيرة كل يوم، فكم يبيع في ٦ أيام؟

(١٩) مسألة مفتوحة: اكتب جملتي ضرب الناتج فيهما يساوي ١٨٠٠٠

ناتج ١ × ١٠٠٠٠٠؟ وضح كيف أوجدت الناتج؟



٥ - ٢ الضرب في مضاعفات

١٠٠٠-١٠٠-١٠

ص ١٨



٥ - ٣ مهارة حل المسألة

ص ٢٠

استعمل الخطوات الأربع لحل المسائل الآتية:

ضع خطأً تحت المعطى ،
و دائرة حول المطلوب .

٦ يقوم باسم بتوزيع ٤٠ صحيفةً يوميًا. فهل
٤٠٠ تقديرٌ معقولٌ لعدد الصحف التي يوزعها
باسم أسبوعيًا؟

خطط

حل

تحقق



٥ - ٣ مهارة حل المسألة

ص ٢٠

استعمل الخطوات الأربع لحل المسائل الآتية:

ضع خطأ تحت المعطى ،
و دائرة حول المطلوب .

٨ ثمضي العنود ٦٠ دقيقة أسبوعياً مشياً داخل
أحد المتنزهات، فهل من المعقول القول بأن
العنود ثمضي ٢٤٠ دقيقة مشياً داخل المتنزه
خلال ٤ أسابيع؟

خطط

حل

تحقق



٥ - ٣ مهارة حل المسألة

ص ٢٠



٥ - ٤ تقدير نواتج الضرب

ص ٢٢ ، ٢٤

قَدِّرِ النَّاتِجَ، ثُمَّ اذْكُرِي إِذَا كَانَ التَّقْدِيرُ أَكْبَرَ مِنْ أُمَّ أَقَلَّ مِنْ الإِجَابَةِ الدَّقِيقَةِ لِنَاتِجِ الضَّرْبِ: الأَمْثَلَةُ ١-٣

٣
 3293
 $4 \times$

٢
 47
 $4 \times$

١
 449
 $5 \times$

٦
 7420×9

٥
 5500×6

٤
 870×9



٧
قَرَّرَ عَلِيٌّ وَعَائِلَتُهُ أَنْ يُوَفِّرُوا ١١٢٥ رِيَالًا شَهْرِيًّا مَدَّةَ ٨ أَشْهُرٍ. إِذَا كَانَتْ تَكَالِيفُ الرَّحَلَةِ إِلَى مَصَائِفِ عَسِيرٍ تَبْلُغُ ٩٨٣٠ رِيَالًا، فَهَلْ مَا سَيُوَفِّرُونَهُ يَغْطِي تَكَالِيفَ الرَّحَلَةِ؟ إِشْرَحْ ذَلِكَ.

٢٦
الحسُّ العدديُّ: إِشْرَحْ كَيْفَ يُمَكِّنُكَ أَنْ تَعْرِفَ إِذَا كَانَ تَقْدِيرُكَ أَكْبَرَ أُمَّ أَقَلَّ مِنْ الإِجَابَةِ الدَّقِيقَةِ لِمَسْأَلَةِ ضَرْبٍ.

٢٧
كَيْفَ يُمَكِّنُكَ اسْتِعْمَالُ التَّقْرِيبِ لِلتَّأَكُّدِ مِنْ مَعْقُولِيَةِ الإِجَابَةِ الدَّقِيقَةِ لِحَاصِلِ ضَرْبِ 189×4 ؟
اُكْتُبِ



٥ - ٤ تقدير نواتج الضرب

ص ٢٢ ، ٢٤



٥ - ٥ ضرب عدد من رقمين في عدد من رقم واحد دون إعادة التجميع
ص ٢٧

٣٠ ⑩
٣ ×

٤٤ ⑨
٢ ×

١٢ ⑧
٣ ×

٢٠ ⑦
٤ ×

١٤ × ٢ ⑭

٢٢ × ٣ ⑬

٩٧ × ١ ⑫

٢٤ × ٢ ⑪

١٦ ⑩ **القياس:** قَطَعْتُ منالَ ٤ قطعٍ من الصُّوفِ ،
طُولُ كُلِّ منها ١١ سنتمتراً. ما مجموعُ أطوالِ قطعِ
الصُّوفِ؟

١٥ ⑩ لدى فريقِ الكشافةِ ٢١ كيساً من الفطائرِ،
في كُلِّ كيسٍ منها ٤ فطائرٍ. إذا أكلَ الفريقُ
كُلَّ الفطائرِ ما عدا ٩ منها، فما عددُ الفطائرِ
التي أكلها الفريقُ؟

٢٠ ⑩ **مسألة مفتوحة:** اُكْتُبْ عدداً يكونُ ناتجُ ضربِهِ في ٣ أقلَّ من ١٠٠ بواحدٍ.

٢١ ⑩ **اُكْتُبْ** هل ناتجُ ضربِ ٣ في ٣٢ هو نفسه ناتجُ ضربِ ٣٢ في ٣؟



٥ - ٥ ضرب عدد من رقمين في عدد من رقم واحد دون إعادة التجميع ص ٢٧



٥ - ٦ ضرب عدد من رقمين في عدد من رقم واحد مع إعادة التجميع

ص ٣٢ ، ٣٣ ، ٣٤

أوجد ناتج الضرب، واستعمل النماذج إذا لزم الأمر: المثالان ١، ٢

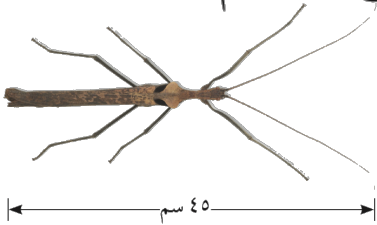
٣
١٣
٨ ×

٢
٢٧
٣ ×

١
١٣
٤ ×

٤ **القياس:** تقوم شركة بصيانة جزء طوله ١٤ كلم من طريق طويلة خلال أسبوع. فكم كيلومتراً ستقوم الشركة بصيانته في ٤ أسابيع، إذا استمر العمل بالنمط نفسه؟

١٤ **القياس:** يصل طول أحد أنواع الحشرات العصوية إلى ٤٥ سم. ما طول ٣ حشرات من هذا النوع؟



١٥ يضع صانع الفطائر ٢٥ قطعة زيتون في الفطيرة الواحدة. ما عدد قطع الزيتون التي يضعها في ٦ فطائر؟

٢١ **اكتشف المختلف:** أي مسائل الضرب التالية تختلف عن المسائل الثلاث الأخرى؟

١٨ × ٧

١٥ × ٥

٢٣ × ٤

٣٣ × ٣



٥ - ٦ ضرب عدد من رقمين في عدد من
رقم واحد مع إعادة التجميع



ص ٣٢ ، ٣٣ ، ٣٤



اسْتَعْمِلِ الخَطَّةَ المناسبةَ لحلِّ كلِّ من المسائلِ التَّالِيَةِ:

ضع خطأً تحت المعطى ،
و دائرة حول المطلوب .

٣ إذا علمتَ أنَّ ٤ دبةً تأكلُ ٢٠٠٠ نملةً في اليومِ .
فَمَا عددُ النملِ الذي يأكلُهُ دَبَّانِ في اليومِ؟

خطط

حل

تحقق



اسْتَعْمِلِ الخَطَّةَ المناسبةَ لحلِّ كلِّ من المسائلِ التَّالِيَةِ:

ضع خطاً تحت المعطى ،
و دائرة حول المطلوب .

٤ يتكون دفترُ ملصقاتٍ من ٥ أوراقٍ، في كلِّ ورقةٍ ١٨ مُلصقاً. فكم ملصقاً في الدفترِ؟

خطط

حل

تحقق





٥ - ٨ ضرب عدد من ثلاثة أرقام
في عدد من رقم واحد
ص ٣٩ ، ٤١

أوجد ناتج الضرب في كل مما يلي: الأمثلة ١-٣

٢
١٢٥
٥ ×

١
٢٤٨
٣ ×

٤
٥٠٧
٦ ×

٣
٣٠٣
٢ ×

٩ تكلف الرحلة من الرياض إلى الدمام ٣٨٩ ريالاً للشخص الواحد. فما تكلف هذه الرحلة لـ ٤ أشخاص؟

٣٢ اكتشف الخطأ: حل خالد وفهد المسألة: ٢ × ٣٦٢ كما هو موضح. فأيهما إجابته صحيحة؟

فهد
٣٦٢
٢ ×
—————
٦٢٤

خالد
٣٦٢
٢ ×
—————
٧٢٤



٥ - ٨ ضرب عدد من ثلاثة أرقام
في عدد من رقم واحد
ص ٣٩ ، ٤١



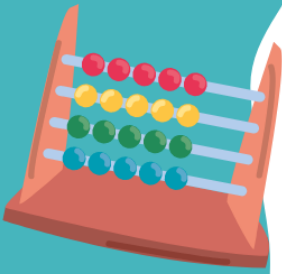
قائمة تقويم التقدم الفردي

ملاحظات	مستوى إتقان التعلم			هدف الدرس	الدرس
	م	ي	غ.م		
				الضرب في مضاعفات الأعداد ١٠، ١٠٠، ١٠٠٠ باستعمال حقائق الضرب الأساسية والأنماط.	١-٥
				تقرير ما إذا كانت الإجابة معقولة أم لا.	٢-٥
				تقدير نواتج الضرب باستعمال التقريب.	٣-٥
				إيجاد ناتج ضرب عدد من رقمين في عدد من رقم واحد دون إعادة التجميع.	٤-٥
				إيجاد ناتج ضرب عدد من رقمين في عدد من رقم واحد مع إعادة التجميع.	٥-٥
				اختيار خطة مناسبة لحل المسألة.	٦-٥
				إيجاد ناتج ضرب عدد من ثلاثة أرقام في عدد من رقم واحد.	٧-٥

غ.م: غير متقن ، ي: يتقدم ، م: متقن

ملاحظات إلى أولياء الأمور:





الفصل ٦

الضرب في
عدد من رقمين



اختبار الفصل التشخيصي

اقرأ كل سؤال بعناية، ثم اكتب إجابتك في المكان المخصص لذلك:
قرب إلى المنزلة المعطاة في كل من المسائل التالية:

- (١) _____ إلى أقرب عشرة. ٥٠٤
- (٢) _____ إلى أقرب مئة. ٣٢٤٤
- (٣) _____ إلى أقرب عشرة آلاف. ٧٨٩٩٠
- (٤) _____ إلى أقرب ألف. ٩٦٧٠٢١

أوجد ناتج الجمع في كل مما يلي:

- (٥) _____ = ٤٥٥ + ٨٧٣
- (٦) _____ = ٩٨٩ + ٣٥٦٩
- (٧) _____ = ٣٤٢٠٩ + ١٣٤٠٢
- (٨) _____ = ٢٥٣٠١٢ + ٥١٨٦٦٧

أوجد ناتج الجمع في كل مما يلي:

- (٩) _____ 6×3
- (١٠) _____ 7×5
- (١١) _____ 6×20
- (١٢) _____ 4×67
- (١٣) _____ 8×30
- (١٤) _____ 3×43



أوجد ناتج الضرب:

$$\begin{array}{r} 79 \\ \times 80 \\ \hline \end{array}$$

٣

$$\begin{array}{r} 53 \\ \times 30 \\ \hline \end{array}$$

٢

$$\begin{array}{r} 36 \\ \times 10 \\ \hline \end{array}$$

١

$$70 \times 518$$

٦

$$40 \times 389$$

٥

$$20 \times 255$$

٤

٧ **القياس:** يقطع سعيد ٢٠ كيلومترًا أسبوعيًا بدرجةٍ. إذا كان في السنة ٥٢ أسبوعًا تقريبًا، فكم كيلومترًا يقطع في السنة؟

يقطع في السنة؟

أوجد ناتج الضرب:

$$\begin{array}{r} 53 \\ \times 60 \\ \hline \end{array}$$

١٢

$$\begin{array}{r} 46 \\ \times 40 \\ \hline \end{array}$$

١١

$$\begin{array}{r} 27 \\ \times 30 \\ \hline \end{array}$$

١٠

$$\begin{array}{r} 15 \\ \times 20 \\ \hline \end{array}$$

٩

٢١ إذا كان $29 \times 7 = 203$ ، فما ناتج 29×70 ؟

٢٨ **اكتشف المختلف:** عين مسألة الضرب التي تختلف عن المسائل الثلاث الأخرى:

$$40 \times 67$$

$$41 \times 41$$

$$40 \times 48$$

$$30 \times 15$$



٦ - ١ الضرب في مضاعفات العشرة

ص ٥٠، ٥١، ٥٢

Handwriting practice area with multiple rows of dotted lines for writing.



٦ - ٢ تقدير نواتج الضرب

ص ٥٤ ، ٥٥ ، ٥٦

قَدِّرِ النَّاتِجَ، ثُمَّ بَيِّنْ إِذَا كَانَ التَّقْدِيرُ أَكْبَرَ مِنْ أَوْ أَقْلَ مِنَ الْإِجَابَةِ الدَّقِيقَةِ: المَثَلَانِ ١، ٢

٤ 43×525

٣ 17×376

٢ 57

١ 34

$25 \times$

$12 \times$

٥ يُجْرِي خَالِدٌ ٢٥ مِكَالَمَةً هَاتِفِيَّةً كُلَّ أُسْبُوعٍ، فَكَمْ مِكَالَمَةً تَقْرِيْبًا يُجْرِي فِي ٥٢ أُسْبُوعًا؟

قَدِّرِ النَّاتِجَ، ثُمَّ بَيِّنْ إِذَا كَانَ التَّقْدِيرُ أَكْبَرَ مِنْ أَوْ أَقْلَ مِنَ الْإِجَابَةِ الدَّقِيقَةِ: المَثَلَانِ ١، ٢

١١ 11×234

٨ 43

٧ 28

$14 \times$

$25 \times$

١٥ يَسْتَطِيعُ الظَّبْيُ أَنْ يَرْكُضَ ٨٨ كِيلُومِتْرًا فِي السَّاعَةِ. كَمْ كِيلُومِتْرًا تَقْرِيْبًا يَسْتَطِيعُ الظَّبْيُ أَنْ يَقْطَعَ إِذَا رَكَّضَ مَدَّةَ ١٢ سَاعَةً؟

٢٠ الحِسُّ العَدْدِيُّ: قَدِّرْ 39×51 وَ 45×84 ، أَيُّهُمَا أَقْرَبُ إِلَى الْإِجَابَةِ الدَّقِيقَةِ؟



٦ - ٢ تقدير نواتج الضرب

ص ٥٤ ، ٥٥ ، ٥٦



استعمل الخطوات الأربع لحل المسائل الآتية:

ضع خطاً تحت المعطى ،
و دائرة حول المطلوب .

٥ يزيد عمرُ والدِ محمودٍ ١٠ سنواتٍ على مثليُّ
عُمرِ محمودٍ. فإذا كانَ عُمرُ والدِ محمودٍ
٣٠ سنةً، فما عُمرُ محمودٍ؟

خطط

حل

تحقق



استعمل الخطوات الأربع لحل المسائل الآتية:

افهم:
ضع خطأ تحت المعطى،
و دائرة حول المطلوب.

٨ تقفُ ليلى ونوالٌ وهدي في صفوف مختلفة من الاضطفاف المدرسي، ويزيد عدد الطالبات اللاتي امام ليلى على اللاتي امام نوال بـ ٣ طالبات، و يبلغ عدد الطالبات اللاتي امام هدي ضعف عدد الطالبات اللاتي امام نوال، ومجموع عدد الطالبات اللاتي يقفن امامهن ١١ طالبة. ما عدد الطالبات اللاتي امام كل منهن؟

خطط

حل

تحقق





٦ - ٤ ضرب عدد من رقمين

في عدد من رقمين

ص ٦٣ ، ٦٤

أوجد ناتج الضرب:

٨١ × ٩٢ ②

٥٧ ②

٣٥ ①

٤٢ ×

٢٤ ×

٤ زرع فلاح ٣٥ صفًا من نبتة الطماطم. إذا كان في كل صف ٢٥ نبتة، فكم نبتة قد زرعهما؟

أوجد ناتج الضرب:

٦٨ ⑨

٥٢ ⑧

٤٢ ⑦

١٩ ⑥

٤٦ ×

٤٧ ×

٣٨ ×

١٥ ×

١٩ **مسألة مفتوحة:** اكتب الرقم المفقود في كل \square ، لتكون جملة الضرب صحيحة:

$\begin{array}{r} 2 \quad 0 \\ \square \quad \square \\ \times \\ \hline \square \quad 0 \\ \square \quad 0 \end{array}$

٢٠ **اكتشف المختلف:** أي عمليات الضرب الآتية تختلف عن العمليات الثلاث الباقية؟

$\begin{array}{r} 66 \\ 65 \times \\ \hline \end{array}$

$\begin{array}{r} 37 \\ 18 \times \\ \hline \end{array}$

$\begin{array}{r} 45 \\ 68 \times \\ \hline \end{array}$

$\begin{array}{r} 66 \\ 15 \times \\ \hline \end{array}$



٦ - ٤ ضرب عدد من رقمين

في عدد من رقمين

ص ٦٣ ، ٦٤



٦ - ٥ ضرب عدد من ثلاثة أرقام في عدد من رقمين ص ٦٦ ، ٦٧ ، ٦٨

أوجد ناتج الضرب:

$$53 \times 906 \quad ٤$$

$$89 \times 703 \quad ٣$$

$$\begin{array}{r} 340 \\ 32 \times \end{array} \quad ٢$$

$$\begin{array}{r} 135 \\ 18 \times \end{array} \quad ١$$

٥ تقطع مجموعة من الفيلة ٨٠ كيلومتراً يومياً. كم كيلومتراً تقطع في سنة؟ علماً بأن السنة الهجرية = ٣٥٤ يوماً تقريباً.

أوجد ناتج الضرب:

$$\begin{array}{r} 632 \\ 66 \times \end{array} \quad ٩$$

$$\begin{array}{r} 508 \\ 59 \times \end{array} \quad ٨$$

$$\begin{array}{r} 106 \\ 12 \times \end{array} \quad ٧$$

$$\begin{array}{r} 770 \\ 71 \times \end{array} \quad ١٢$$

$$\begin{array}{r} 489 \\ 53 \times \end{array} \quad ١١$$

$$\begin{array}{r} 362 \\ 35 \times \end{array} \quad ١٠$$

١٦ يُعاد تصنيع ٦٣٠ علبة كل ثانية. كم علبة يُعاد تصنيعها في دقيقة واحدة؟

٢١ **اكتشف الخطأ:** حسب كل من حمد وعبد الكريم ناتج ضرب 26×351 ، فأيهما إجابته صحيحة؟ فسّر إجابتك.

$$\begin{array}{r} \text{عبد الكريم} \\ 351 \\ 26 \times \\ \hline 9126 \end{array}$$

$$\begin{array}{r} \text{حمد} \\ 351 \\ 26 \times \\ \hline 9126 \end{array}$$



٦ - ٥ ضرب عدد من ثلاثة أرقام
في عدد من رقمين
ص ٦٦ ، ٦٧ ، ٦٨



قائمة تقويم التقدم الفردي

ملاحظات	مستوى إتقان التعلّم			هدف الدرس	الدرس
	م	ي	غ.م		
				الضرب في مضاعفات العشرة	١-٦
				تقدير نواتج الضرب	٢-٦
				خطة حل المسألة تمثيل المسألة	٣-٦
				ضرب عدد من رقمين في عدد من رقمين	٤-٦
				إيجاد ناتج ضرب عدد من ثلاثة أرقام في عدد	٥-٦

غ.م: غير متقن، ي: يتقدم، م: متقن

ملاحظات إلى أولياء الأمور:





الفصل ٧

القسمة على
عدد من رقم
واحد



اختبار الفصل التشخيصي

اقرأ كل سؤال بعناية، ثم اكتب إجابتك في المكان المخصص لذلك:
أوجد ناتج الطرح في كل مما يأتي:

- (١) _____ $= 12 - 38$ ①
- (٢) _____ $= 10 - 42$ ②
- (٣) _____ $= 8 - 12$ ③
- (٤) _____ $= 7 - 21$ ④

- (٥) _____ يتكوّن أحد الكتب من ٢٠ فصلاً. إذا قرأت منه ليلي ٧ فصول، فكم فصلاً بقي عليها دون قراءة؟
أوجد ناتج القسمة في كل مما يأتي:

- (٦) _____ $3 \overline{) 12}$ ⑥
- (٧) _____ $5 \overline{) 15}$ ⑦
- (٨) _____ $8 \overline{) 16}$ ⑧
- (٩) _____ $3 \overline{) 27}$ ⑨

- (١٠) _____ مع فوزي ٤٠ ريالاً، إذا اشترى كتباً ثمن الواحد منها ١٠ ريالات، فكم كتاباً اشترى؟
قرب كل عدد مما يأتي إلى أكبر قيمة منزلية فيه:

- (١١) _____ ٥٥٩ ⑩
- (١٢) _____ ١٤١٣ ⑪
- (١٣) _____ ١٥٧٩٩ ⑫
- (١٤) _____ ٥٩٩٩٩ ⑬

- (١٥) _____ يوجد في سلة ١٤ برتقالة و ٧ تفاحات، فما العدد التقريبي لحبات الفاكهة التي في السلة؟



٧ - ١ القسمة مع باقٍ

ص ٨٠، ٨١

اقسِم، ثم تَحَقِّقْ مِنْ إجابَتِكَ: المثالان ١، ٢

$$3 \div 86$$



$$2 \div 61$$



$$5 \overline{) 59}$$



$$2 \overline{) 26}$$



١٥ يُوصَلُ مطعمٌ ٧٥ وجبةً غذائيَّةً إلى الزبائنِ باستعمالِ ٧ سيَّاراتٍ. إذا وَزَّعَتْ كُلُّ سيَّارةٍ العددَ نفسهُ مِنَ الوجباتِ، فكمُ يَبْقَى مِنَ الوجباتِ التي لا يمكنُ توزيعُها؟

مسألة من واقع الحياة



١٦ **علوم:** تعيشُ على الأرضِ حشراتٌ متنوِّعةٌ.

القياس: تبلغُ سرعةُ حشرةٍ ٣ كيلومتراتٍ في السَّاعةِ. إذا قطعتُ

٣٢ كيلومترًا، فكمُ ساعةً استغرقتُ؟

مسائل مهارات التفكير العليا

١٨ **اكتشف الخطأ:** قام سامي وعبد المحسن بإجراء عملية القسمة $46 \div 4$ ، كما هو مبين أدناه. فأيهما كانت إجابته صحيحة؟ فسّر إجابتك.

عبد المحسن

$$\begin{array}{r} 11 \\ 4 \overline{) 46} \\ \underline{44} \\ 2 \end{array}$$

والباقي؟

سامي

$$\begin{array}{r} 11 \\ 4 \overline{) 46} \\ \underline{44} \\ 2 \end{array}$$



٧ - ١ القسمة مع باقٍ

ص ٨٠، ٨١



أَكْمِلْ كَلًّا مِنْ الْأَنْمَاطِ الْآتِيَةِ:

■ = ٩ ÷ ٤٥ (٣)

■ = ٦ ÷ ٣٦ (٢)

■ = ٤ ÷ ١٢ (١)

■ = ٩ ÷ ٤٥٠

■ = ٦ ÷ ٣٦٠

■ = ٤ ÷ ١٢٠

■ = ٩ ÷ ٤٥٠٠

■ = ٦ ÷ ٣٦٠٠

■ = ٤ ÷ ١٢٠٠

■ = ٩ ÷ ٤٥٠٠٠

■ = ٦ ÷ ٣٦٠٠٠

■ = ٤ ÷ ١٢٠٠٠

اقْسِمْ كَلًّا مِمَّا يَأْتِي بِاسْتِعْمَالِ الْأَنْمَاطِ: المثلان ١، ٢

٨ ÷ ٣٢٠٠٠ (٦)

٤ ÷ ١٦٠٠ (٥)

٢ ÷ ٤٠٠ (٤)

٢٨ يبلغ ثمنُ ثلاجةٍ ٣٢٠٠ ريالٍ. إذا تمَّ الشراءُ بالتَّقسِيْطِ على ٨ شهورٍ، فكمَّ يبلغُ القِسْطُ الشَّهْرِيُّ؟

مسائلُ مهاراتِ التفكيرِ العُلْيَا

٢٢ الحسُّ العدديُّ: بدونِ إجراءِ عمليَّةِ القسمةِ، أيُّهما ناتجُ قسمةِ أكبرُ ١٥٠٠ ÷ ٣ أم ٢٤٠٠ ÷ ٦؟ فسِّرْ إجابتك.



٧ - ٢ قسمة مضاعفات ال ١٠، ١٠٠، ١٠٠٠

ص ٨٣، ٨٤، ٨٥



استعمل خطة التخمين والتحقق لحل المسائل التالية:

ضع خطاً تحت المعطى ،
و دائرة حول المطلوب .

٥ **الجبر:** يهوى كل من عبد الله ويوسف
جمع الطوابع، إذا كان عدد الطوابع التي
جمعها معاً ٢٤٩ طابعاً، حيث جمع يوسف
طوابع أقل من عبد الله بـ ٣٧ طابعاً، فكم طابعاً
جمع كل منهما؟

خطط

حل

تحقق



استعمل خطة التخمين والتحقق لحل المسائل التالية:

ضع خطأ تحت المعطى ،
و دائرة حول المطلوب .

٧ ذهب حسنٌ إلى محلّ هدايا، واشترى
شيئين ممّا في الشكل أدناه. إذا أعطى البائع
٢٠ ريالاً، وأعاد إليه البائع ٤ ريالاتٍ، فما
الشيئان اللذان اشتراهما؟



خطط

حل

تحقق



٧ - ٣ خطة حل المسألة

ص ٨٧



٧ - ٤ تقدير ناتج القسمة

ص ٨٩ ، ٩٠ ، ٩١

قَدِّرْ، ثُمَّ تَحَقِّقْ مِنْ تَقْدِيرِكَ: المثالان ١، ٢

$$٨ \div ٧١٥$$

٣

$$٦ \div ٤٢٤$$

٢

$$٤ \div ١٦١$$

١

$$٩ \div ٨٠٩٩$$

٦

$$٨ \div ٥٦٤٣$$

٥

$$٩ \div ٢٦٦٠$$

٤

٧ زارَ واحةَ العلومِ ١١٦٤ طالبًا على مدارِ ٤ أيَّامٍ. إذا كانتْ أعدادُ الطُّلابِ الَّذِينَ زَارُوا الواحةَ كُلَّ يَوْمٍ متساويًا، فَمَا عددُ الزُّوَّارِ فِي اليَوْمِ الواحدِ تقريبًا؟

قَدِّرْ، ثُمَّ تَحَقِّقْ مِنْ تَقْدِيرِكَ: المثالان ١، ٢

$$٦ \div ٢٤٤$$

١٠

$$٣ \div ١٢٣$$

٩

مسائل مهارات التفكير العليا

٢٢ **اكتب** هل تقدير ناتج $٦ \div ٥٤٢٥$ باستعمال $٦ \div ٥٤٠٠$ يعطي إجابة أكبر من الناتج الحقيقي أم أصغر؟ فسّر إجابتك.



٧ - ٤ تقدير ناتج القسمة

ص ٩١، ٩٠، ٨٩



اقسِم، ثم تَحَقِّقْ مِنْ إجابَتِكَ: المثالان ١، ٢

٧ ÷ ٦٩٧



٣ ÷ ١٧٩



٤ | ٥٦



٢ | ٣٣



٥ لدى ريمًا ٤٦ ريالًا، قررت أن تشتري بها أقلامَ تلوين، إذا كان سعرُ القلم الواحد ٣ ريالات، فكم قلمًا تستطيع أن تشتري؟

اقسِم، ثم تَحَقِّقْ مِنْ إجابَتِكَ: المثالان ١، ٢

٥ | ٨٢



٣ | ٦٤



مسائل مهارات التفكير العليا

١٣ **اكتشف الخطأ:** قامت نورة وهديل بإجراء عملية القسمة: $٥٣ ÷ ٣$ ، كما هو مبين أدناه، فأيهما كانت إجابتهما صحيحة؟ فسّر إجابتك.

هديل

$$\begin{array}{r} 11 \\ 3 \overline{) 53} \\ \underline{3} \\ 2 \\ \underline{3} \\ 0 \end{array}$$

نورة

$$\begin{array}{r} 17 \\ 3 \overline{) 53} \\ \underline{3} \\ 23 \\ \underline{21} \\ 2 \end{array}$$





اختر خطة مناسبة من القائمة أدناه لحل كل من المسائل التالية:

- إنشاء جدول
- تمثيل المسألة
- التخمين والتحقق
- الحل عكسياً
- البحث عن نمط

ضع خطاً تحت المعطى ،
و دائرة حول المطلوب .

١ يقوم منصورٌ بزيارة عمّه، فيقطعُ ٥ كيلومتراتٍ
ذهاباً وإياباً. إذا قطعَ مسافةً ٢٠ كيلومتراً،
فكم مرةً زارَ عمّه؟

خطط

حل

تحقق



اختر خطة مناسبة من القائمة أدناه لحل كل من المسائل التالية:

- إنشاء جدول
- تمثيل المسألة
- التخمين والتحقق
- الحل عكسياً
- البحث عن نمط

ضع خطاً تحت المعطى ،
و دائرة حول المطلوب .

٦ إذا كان لدى سعاد ٥ أوراق نقدية قيمتها معاً
٦٢ ريالاً، فما فئات الأوراق النقدية التي لديها
وما عدد كل منها؟

خطط

حل

تحقق



٧ - ٦ استقصاء حل المسألة

ص ٩٧



٧ - ٧ القسمة (الناتج من ثلاثة أرقام)

ص ١٠٠، ١٠١

اقسم، ثم تحقق من إجابتك باستعمال التقدير: المثالان ٢، ١

$$2 \overline{) 212} \quad ٢$$

$$2 \overline{) 286} \quad ١$$

$$3 \div 913 \quad ٤$$

$$4 \overline{) 492} \quad ٣$$

٢١ وزعت جمعية خيرية مبلغ ٧٨٤ ريالاً بالتساوي على ٧ فقراء، فكم ريالاً أخذ كل فقير؟

مسائل مهارات التفكير العليا

٢٥ مسألة مفتوحة: اكتب مسألة قسمة، بحيث يكون ناتج القسمة أكبر من ٢٠٠ وأقل من ٢٥٠.



٧ - ٧ القسمة (الناتج من ثلاثة أرقام)

ص ١٠٠، ١٠١



قائمة تقويم التقدم الفردي

ملاحظات	مستوى إتقان التعلّم			هدف الدرس	الدرس
	م	ي	غ. م		
				إجراء عملية القسمة بوجود باقٍ أو من دون باقٍ.	١-٧
				استعمال حقائق القسمة الأساسية والأنماط في القسمة ذهنياً.	٢-٧
				حلّ مسائل باستعمال خطة التخمين والتحقّق.	٣-٧
				تقدير ناتج القسمة.	٤-٧
				حلّ مسائل قسمة يكون الناتج فيها من رقمين.	٥-٧
				اختيار خطة مناسبة لحلّ المسألة.	٦-٧
				حلّ مسائل قسمة يكون الناتج فيها مكوّناً من ثلاثة أرقام.	٧-٧

غ.م: غير متقن ، ي: يتقدم ، م: متقن

ملاحظات إلى أولياء الأمور.





الفصل ٨

الأشكال الهندسية
والاستدلال المكاني

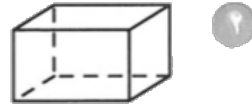


اختبار الفصل التشخيصي

اقرأ كل سؤال بعناية، ثم اكتب إجابتك في المكان المخصص لذلك:

ما اسم كل مجسم مما يأتي؟

_____ (١)



_____ (٢)

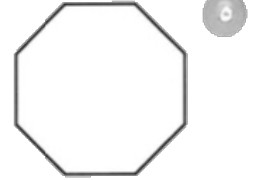
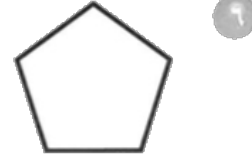
_____ (٣)



_____ (٤)

ما اسم كل من المضلعين الآتيين؟

_____ (٥)



_____ (٦)

_____ (٧)

٧ مع مسعود ورقة نقدية من فئة ١٠ ريالات.

ما الشكل الثنائي الأبعاد الذي تمثله هذه الورقة النقدية؟

_____ (٨)

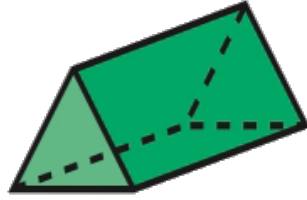
٨ مثل الأعداد: ٤، ٢، ٦، ١، ٩ على خط الأعداد أدناه.



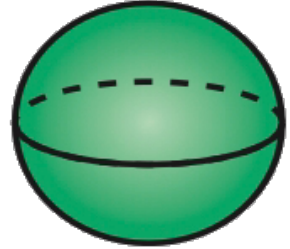
حَدِّدْ عَدَدَ الأَوْجِهِ والأَحْرُفِ والرُّؤُوسِ فِي كُلِّ مِمَّا يَأْتِي، ثُمَّ تَعَرَّفِ الشَّكْلَ. مثال ١



٣



٢

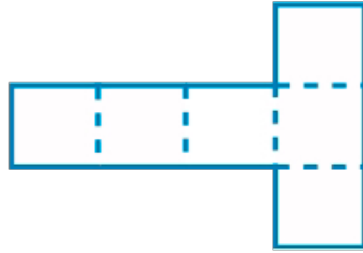


١

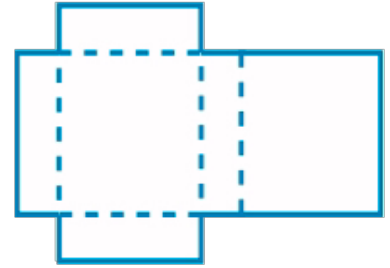
سَمِّ الشَّكْلَ الثَّلَاثِيَّ الأَبْعَادِ الَّذِي يُمَثِّلُهُ كُلُّ مُخَطَّطٍ مِمَّا يَأْتِي:



٦



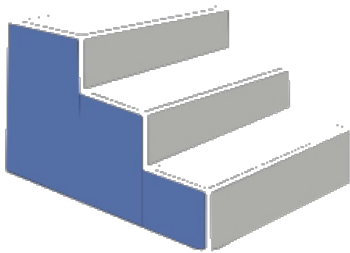
٥



٤

سَمِّ شَكْلَيْنِ مِنَ الأشْكَالِ الثَّلَاثِيَّةِ الأَبْعَادِ، لَهُمَا ٦ أَوْجِهٍ.

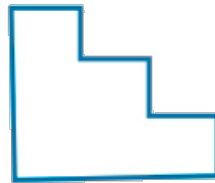
حَدِّدِ النَّمُنَظَرَ الأَمَامِيَّ والجَانِبِيَّ والعُلُويَّ للشَّكْلِ المُجَاوِرِ: مثال ٢



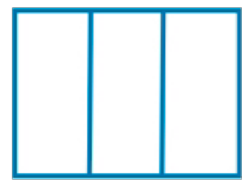
١٠



٩



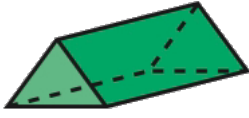
٨



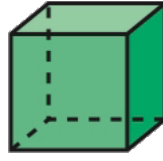
٨ - ١ الأشكال الثلاثية الأبعاد

ص ١١٣، ١١٤، ١١٥

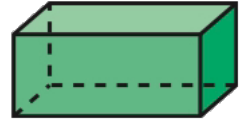
حدّد عدّد الأوجّه والأحرف والرؤوس في كلّ ممّا يأتي، ثمّ تعرّف الشّكل: مثال ١



١٤



١٣



١٢



١٧

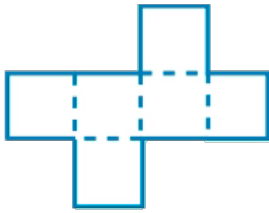


١٦



١٥

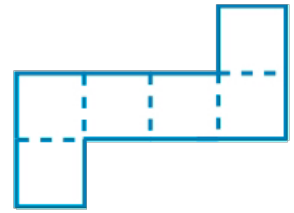
سمّ الشّكل الثلاثيّ الأبعاد الذي يمثّله كلُّ مخطّطٍ ممّا يأتي:



٢٠



١٩



١٨

شكّل ثلاثيّ الأبعادٍ يُمكن أن يُصنّع

٢٢

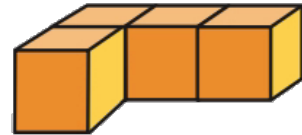
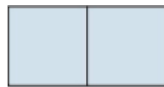
بإستعمال دائرتين ومُسْتطيل. ما اسمه؟

شكّل ثلاثيّ الأبعاد، له ٤ أوجّه، و٦ أحرف،

٢١

و٤ رؤوس. ما اسمه؟

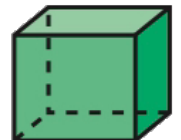
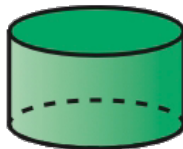
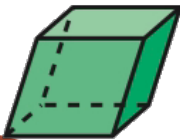
سمّ المناظر المُجاورة لكلّ من الشّكلين الآتيين: مثال ٢



٢٣

حدّد الشّكل الذي يختلف عن مجموعة الأشكال الثلاثة الأخرى. وفسر إجابتك.

٢٥

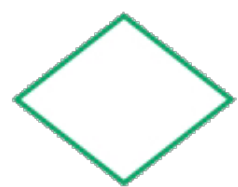


٨ - ١ الأشكال الثلاثية الأبعاد

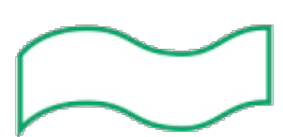
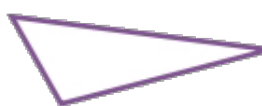
ص ١١٣، ١١٤، ١١٥



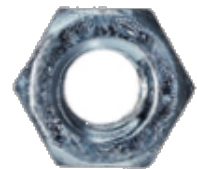
سَمِّ كُلًّا مِنَ الْمُضَلَّعَاتِ الْآتِيَةِ: مثال ١



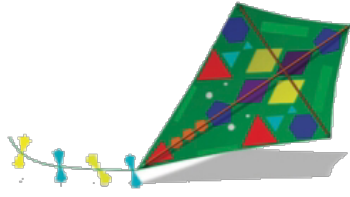
أَيُّ الْأَشْكَالِ التَّالِيَةِ مُضَلَّعٌ؟ المثالان ٢، ٣



١٠ هذه القطعة لها شكل مُضَلَّعٍ. ما اسم المُضَلَّعِ؟



سَمِّ مِضْلَعَيْنِ مِنَ الْمِضْلَعَاتِ الظَّاهِرَةِ عَلَى كُلِّ مُجَسِّمٍ مِمَّا يَلِي:



٢٢



٢١

لوحة فنية: استعملت فكرة تكرار رسم الأشكال

والمضلعات في تصميم اللوحة الفنية المجاورة.

سَمِّ أَيَّ شَكْلَيْنِ أَوْ مِضْلَعَيْنِ تَمَّ تَكَرَّارُ رَسْمِهِمَا فِي اللُّوْحَةِ؟



٢٣

هل رسم الشمس الظاهر في اللوحة المجاورة يمثل مضلعًا؟

٢٤

سَمِّ الْمِضْلِعَ الْأَكْثَرَ ظَهورًا فِي اللُّوْحَةِ؟

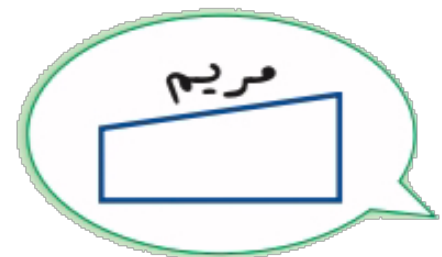
٢٥

مسألة مفتوحة: ارْسُمْ أَيَّ مِضْلَعٍ، وَادْكُرْ اسْمَهُ.

٢٦

الحس العددي: رَسَمَتْ كُلُّ مِنْ مَرِيْمٍ وَنُوفٍ مِضْلَعًا، أَيُّهُمَا رَسَمَهَا صَحِيحًا؟

٢٧



٨ - ٢ الأشكال الثنائية الأبعاد

ص ١١٧، ١١٨، ١١٩



اسْتَعْمِلْ خُطَّةَ الْبَحْثِ عَنْ نَمَطٍ لِحَلِّ كُلِّ مِنَ الْمَسَائِلِ الْآتِيَةِ:

٥ ارْسُمِ الْأَشْكَالَ الثَّلَاثَةَ التَّالِيَةَ فِي النَّمَطِ أَدْنَاهُ،

اشرح كيف عرفت ذلك.



ضع خطأ تحت المعطى ،
ودائرة حول المطلوب .

خطط

حل

تحقق



٨ - ٣ خطة حل المسألة

ص ١٢١

اسْتَعْمِلْ خُطَّةَ الْبَحْثِ عَنْ نَمَطٍ لِحَلِّ كُلِّ مِنَ الْمَسَائِلِ الْآتِيَةِ:

٦ **الجبر:** أكْمِلِ الْجَدْوَلَ الْآتِيَّ. مَا النَّمَطُ الَّذِي

تَرَاهُ؟

المُدْخَلَاتُ	المُخْرَجَاتُ
٦	٢٤
٨	٣٢
٥	٢٠
٣	■
■	٣٦

ضع خطأً تحت المعطى ،
ودائرة حول المطلوب .

خطط

حل

تحقق



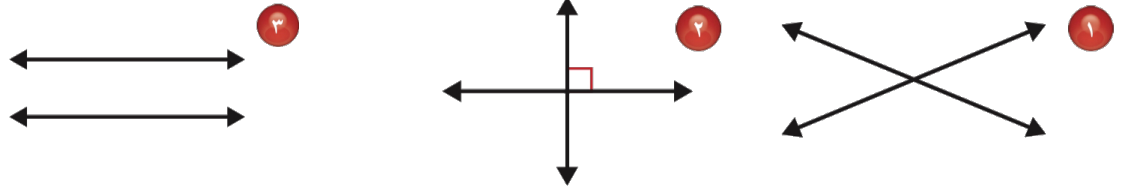
A series of horizontal dotted lines for writing the solution to the problem.



٨ - ٤ المستقيمات

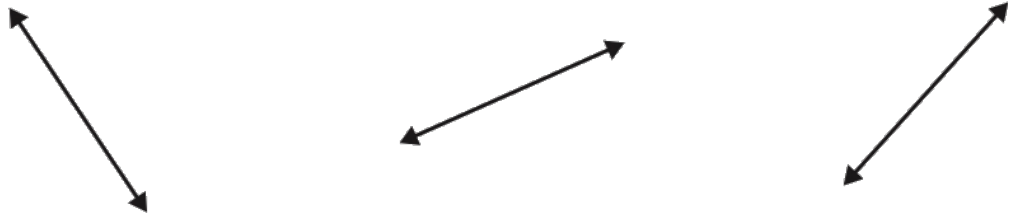
ص ١٢٤ ، ١٢٥ ، ١٢٦

بَيِّنْ مَا إِذَا كَانَ الْمُسْتَقِيمَانِ فِي الرَّسْمِ مُقَاطِعِينَ أَوْ مُتَعَامِدِينَ أَوْ مُتَوَازِيَيْنِ: مثال ١

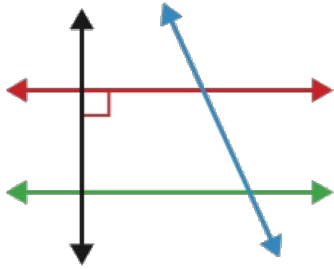


أرسم المُستقيمَ المَطْلُوبَ فيما يلي: مثال ٢

٤ مُستقيمٌ يتقاطعُ معَ المَرسومِ ٥ مُستقيمٌ عموديٌّ معَ المَرسومِ ٦ مُستقيمٌ يُوازي المَرسومِ

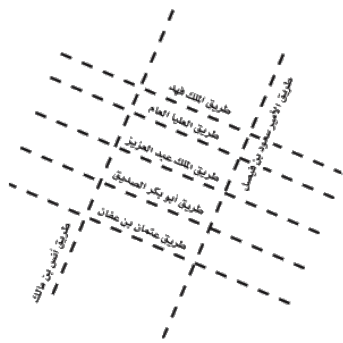


صِفِ المُستقيمينَ فيما يلي: مثال ١



٨ المُستقيمُ الأحمرُ والمُستقيمُ الأزرقُ
٩ المُستقيمُ الأحمرُ والمُستقيمُ الأخضرُ
١٠ المُستقيمُ الأحمرُ والمُستقيمُ الأسودُ

استعملِ الرسمَ المجاورَ الَّذِي يمثُلُ مخططاً لبعضِ الطرقِ في الرياضِ في الإجابةِ عنِ الأسئلةِ ١١ - ١٣



١١ سَمِّ طريقيْن يوازيانِ طريقَ الملكِ فهدِ.

١٢ حدِّدْ هلْ طريقيْنا أبي بكرِ الصديقِ وأنسِ بنِ مالكٍ متوازيانِ أمْ متقاطعانِ؟

١٣ سَمِّ طريقيْن متقاطعينِ.

١٤ **اكتشف الخطأ:** خالدٌ وحامدٌ يتناقشانِ حولِ المُستقيمينِ المُتعامدينِ والمُستقيمينِ

المُتقاطعينِ. إجابةٌ أيُّ منهما كانتْ صحيحةً. فسِّرْ إجابتك.

حامد

المستقيبات المتقاطعات
متعامدان.

خالد

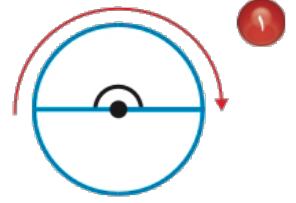
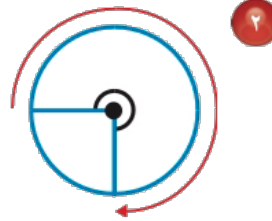
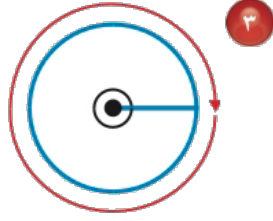
المستقيبات المتعامدان
متقاطعات



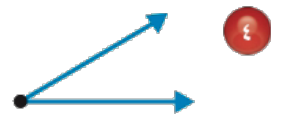
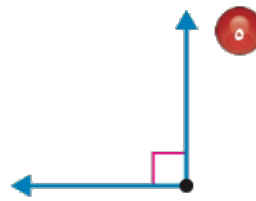
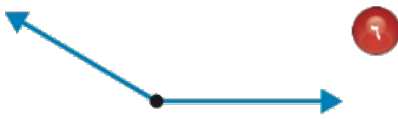
٨ - ٤ المستقيمات ص ١٢٤ ، ١٢٥ ، ١٢٦



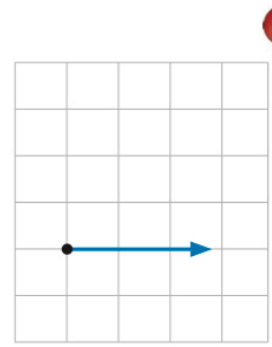
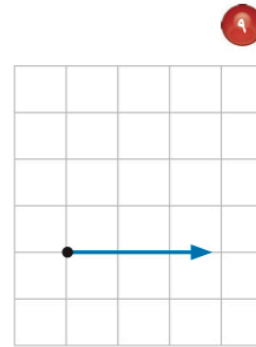
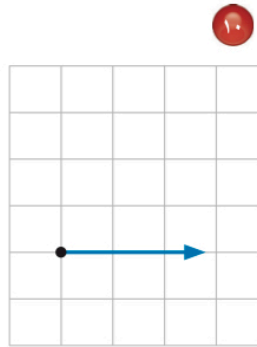
اكتب قياس كل زاوية بالدرجات وبالدرجات: مثال ١



صنّف كل زاوية إلى قائمة أو حادة أو منفرجة: المثالان ٢ ، ٣



استعمل شبكة المربعات أدناه لرسم الزوايا المطلوبة: مثال ٤

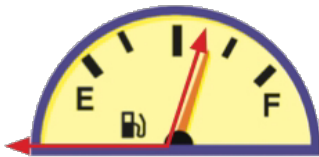


زاوية منفرجة

زاوية حادة

زاوية قائمة

٢٠ ما نوع الزاوية الظاهرة في مقياس الوقود؟



اختر ثلاثة أشياء في صفك فيها زوايا، ثم صنّف كل زاوية إلى: حادة، منفرجة، قائمة.



٢١



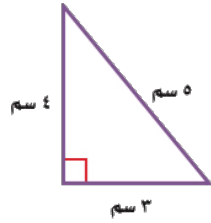
Blank lined area for writing, consisting of multiple horizontal dotted lines.



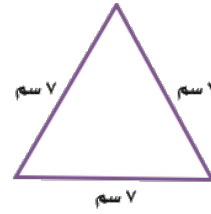
٨ - ٦ المثلث

ص ١٣٧، ١٣٦، ١٣٥

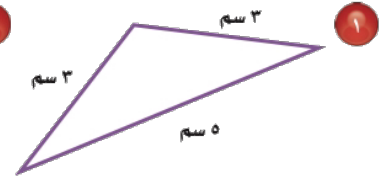
صنّف كلّ مثلثٍ ممّا يأتي إلى: حادّ الزوايا، أو قائم الزاوية، أو منفرج الزاوية، وإلى متطابق الضلعين، أو متطابق الأضلاع، أو مختلف الأضلاع. المثالان ١، ٢



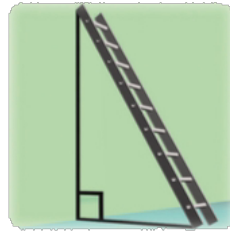
٣



٢



١



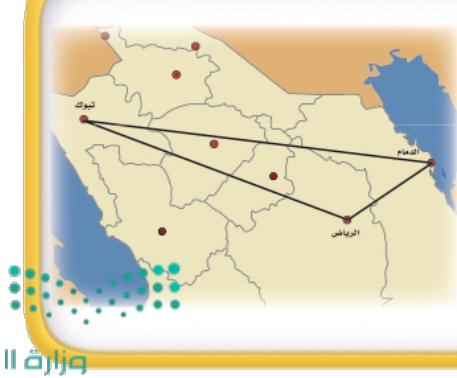
٨ صنّف المثلث الذي يصنعه السلم والحائط والأرض.

٨

١١ القياس: رَسَمَ سُلْطَانٌ مِثْلًا مُتَطَابِقَ الضَّلْعَيْنِ. إِذَا كَانَ طَوْلُ أَحَدِ أَضْلَاعِ هَذَا الْمِثْلِثِ يُسَاوِي ٥ سَم، وَطَوْلُ ضَلْعٍ آخَرَ ٣ سَم، فَمَا طَوْلُ الضَّلْعِ الثَّلَاثِ؟

١١

ملفّ البيانات



١٢ مدن: الرياض عاصمة المملكة العربية السعودية. ومن مدن المملكة الدمام على الساحل الشرقي، وتبوك في الشمال الغربي.

صنّف على الخريطة المجاورة المثلث الذي يصل بين الدمام والرياض وتبوك إلى: حادّ الزوايا، أو قائم الزاوية، أو منفرج الزاوية، وإلى متطابق الضلعين، أو متطابق الأضلاع، أو مختلف الأضلاع.

وزارة

١٥ اكتشاف المختلف: حدّد التصنيف المختلف فيما يلي، ثمّ وضح إجابتك.

حادّ الزوايا

مختلف الأضلاع

منفرج الزاوية

قائم الزاوية

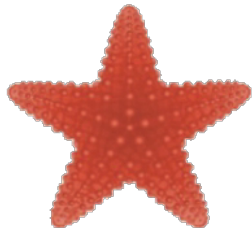
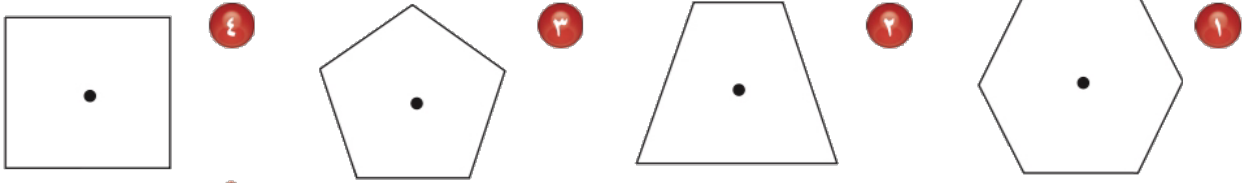


Blank writing area with horizontal dotted lines for student answers.



حدّد ما إذا كانت الأشكال التالية لها تماثل دوراني أم لا، وإذا كانت الإجابة نعم فاذكر مقدار زاوية الدوران.

المثالان ١ و ٢



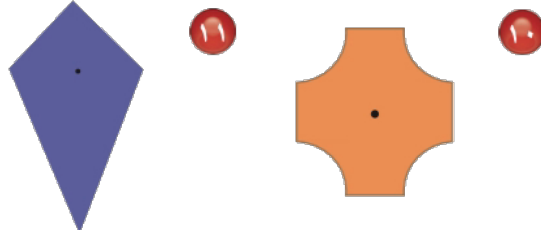
٥ حدّد ما إذا كان للشكل المجاور تماثل دوراني. وضح إجابتك.

حدّد ما إذا كانت الأشكال التالية لها تماثل دوراني أم لا، وإذا كانت الإجابة نعم فاذكر مقدار زاوية الدوران.

المثالان ١ و ٢

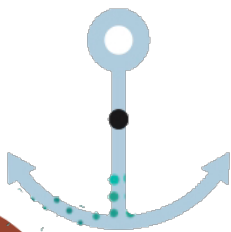


حدّد ممّا يلي ما إذا كان للشكل تماثل دوراني، وإذا كانت الإجابة نعم فاذكر مقدار زاوية الدوران.



١٢ أبحث عن الشكل: يُمثّل الرسم المجاور صورة شكل بعد تدويره بزاوية ١٨٠°.

أرسم الشكل قبل تدويره. وهل له تماثل دوراني؟



Blank lined area for writing answers.



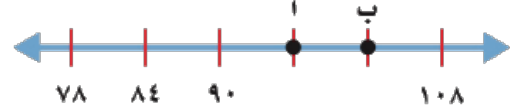
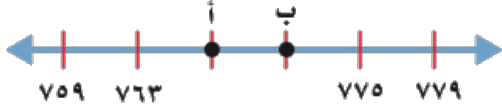
٨ - ٨ تمثيل النقاط على خط الاعداد

ص ١٤١ ، ١٤٢

مَا النُّقْطَةُ الَّتِي تُمَثِّلُ العَدَدَ المُعْطَى عَلَى خَطِّ الأَعْدَادِ؟ المَثَلَانِ ١ ، ٢

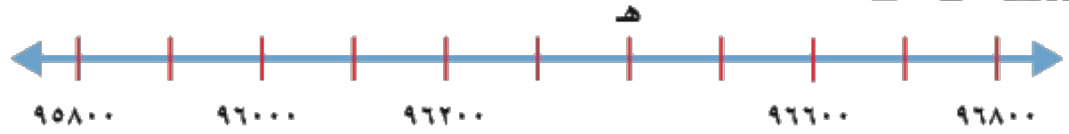
٧٦٧ ٢

٩٦ ١

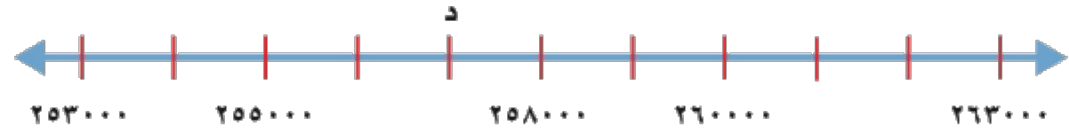


مَا العَدَدُ الَّذِي تُمَثِّلُهُ النُّقْطَةُ عَلَى خَطِّ الأَعْدَادِ؟ مَثَال ٣

النقطة هـ = ٣



النقطة د = ٤

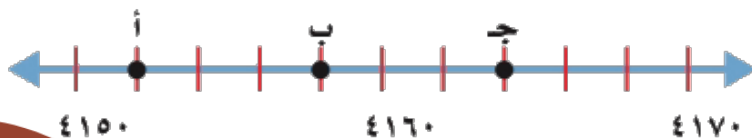


٥ إِذَا كَانَ طُولُ فِتْرَةِ التَّدرِجِ ٤ وَحَدَاتٍ. فَمَا العَدَدُ الَّذِي يَأْتِي مُبَاشَرَةً عَنِ يَسَارِ العَدَدِ ٣٢؟

١٤ خَطُّ أَعْدَادٍ يَبْدَأُ بِالعَدَدِ ٤٢٥٠، وَيَنْتَهِي عِنْدَ ٤٥٠٠، وَطُولُ فِتْرَةِ التَّدرِجِ ٥٠. إِذَا كَانَ الحَرْفُ س يَقَعُ عَلَى الإِشَارَةِ الثَّالِثَةِ مِنَ البَدَايَةِ، فَمَا قِيَمَةُ س؟

١٥ خَطُّ أَعْدَادٍ يَبْدَأُ بِالعَدَدِ ٣٠٤٠٥، وَيَنْتَهِي عِنْدَ ٣٠٤١٥، وَطُولُ فِتْرَةِ التَّدرِجِ وَحَدَةٌ وَاحِدَةٌ. إِذَا كَانَ الحَرْفُ ص يَقَعُ فِي المُتَصَفِّ بَيْنَ ٣٠٤٠٥ وَ ٣٠٤١٥، فَمَا قِيَمَةُ ص؟

١٦ **تَحَدُّ:** مَا العَدَدُ الَّذِي يُمَثِّلُهُ كُلُّ حَرْفٍ مِنَ الأَحْرَفِ عَلَى خَطِّ الأَعْدَادِ؟



Blank lined area for writing the answer to the problem.



حدّد الموقع الذي يَقَعُ عِنْدَ كُلِّ زَوْجٍ مُرْتَّبٍ فِي كُلِّ مِمَّا يَأْتِي: مثال ١



(٧، ٣) ٢ (٨، ٦) ١

(٦، ٨) ٤ (٤، ٢) ٣

(٦، ٥) ٦ (١، ١) ٥

حدّد الزَّوْجَ المُرْتَّبَ الَّذِي يُمَثِّلُ مَوْعَ كُلِّ مِمَّا يَأْتِي: مثال ٢

المُسْتَشْفَى ٨ سوقِ الخَضارِ ٧

مَحَطَّةُ الحافِلاتِ ٩ المُتَحَفِ ١٠

للأسئلة ١١ - ١٦ اسْتَعْمِلِ المُسْتَوَى الإحداثيَّ أَعْلَاهُ: مثال ٢

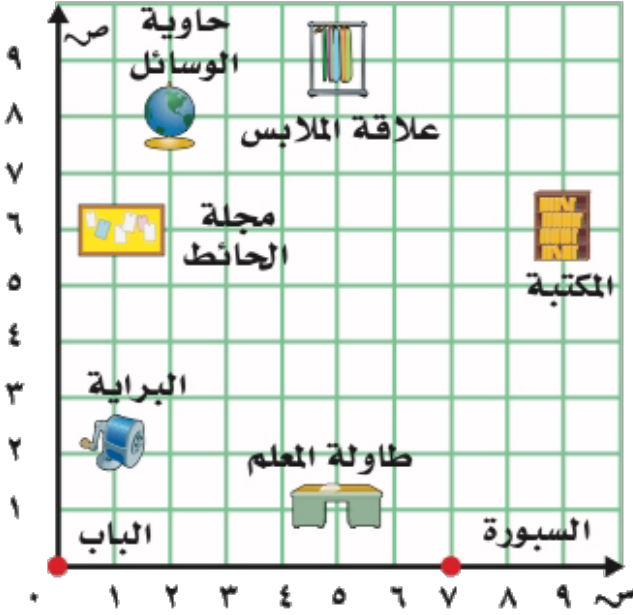
١١ صِفْ كَيْفَ تَنْتَقِلُ مِنَ المَكْتَبَةِ إِلَى سُوْقِ الخَضارِ. ١٢ صِفْ كَيْفَ تَنْتَقِلُ مِنْ حَدِيقَةِ الحَيَوَانَاتِ إِلَى المُتَحَفِ.

١٣ صِفْ كَيْفَ تَنْتَقِلُ مِنَ الدِّفاعِ المَدَنِيِّ إِلَى الجَامِعِ الكَبِيرِ. ١٤ صِفْ كَيْفَ تَنْتَقِلُ مِنْ مَحَطَّةِ الحافِلاتِ إِلَى المَسْتَشْفَى.

١٥ يَقِفُ عبدُالغفورِ فِي مَحَطَّةِ الحافِلاتِ، وَيُرِيدُ أَنْ يَذْهَبَ إِلَى الجَامِعِ الكَبِيرِ. كَيْفَ يُمَكِّنُهُ ذَلِكَ؟ ١٦ يَزورُ سَعُودُ المُتَحَفِ. إِذَا عَلِمْتَ أَنَّهُ يَسْكُنُ بِجانِبِ المَكْتَبَةِ، فَكَيْفَ يَعُودُ إِلَى مَنزِلِهِ؟



سَمِّ الشَّيْءَ الَّذِي يَقَعُ عِنْدَ كُلِّ مِنَ الْأَزْوَاجِ الْمُرْتَبَةِ الْآتِيَةِ: مثال ١



(٨، ٢)

١٩

(٦، ٩)

١٨

(٢، ١)

٢١

(١، ٥)

٢٠

حَدِّدِ الزَّوْجَ الْمُرْتَبَ لِكُلِّ مِنَ الْأَشْيَاءِ الْآتِيَةِ: مثال ٢

مَجَلَّةُ الْحَائِطِ

٢٣

عَلَاقَةُ الْمَلَابِسِ

٢٢

السَّبُورَةُ

٢٥

البَابِ

٢٤

استعمل المستوى الاحدائي أعلاه للإجابة عن السؤالين ٢٦ ، ٢٧: مثال ٢

٢٦ صِفْ كَيْفَ تَنْتَقِلُ مِنَ الزَّوْجِ الْمُرْتَبِ لِلْبَرَايَةِ إِلَى الزَّوْجِ الْمُرْتَبِ لِعَلَاقَةِ الْمَلَابِسِ.

٢٧ صِفْ كَيْفَ تَنْتَقِلُ مِنَ الزَّوْجِ الْمُرْتَبِ لَطَاوِلَةِ الْمَعْلَمِ إِلَى الزَّوْجِ الْمُرْتَبِ لِحَاوِيَةِ الْوَسَائِلِ.

٢٨ **مسألة مفتوحة:** ارسُم في ورقة مُرَبَّعَاتٍ صُورَةَ لِعُرْفَةِ صَفِّكَ. مُبَيَّنًا مَوْقِعَ مَقْعَدِكَ عَلَى الْوَرَقَةِ، وَالزَّوْجِ الْمُرْتَبِ الَّذِي يُمَثِّلُهُ.



٨ - ٩ المستوى الاحدائي ص ١٤٥ ، ١٤٦ ، ١٤٧

Handwriting practice area with 15 horizontal dotted lines.



قائمة تقويم التقدم الفردي

ملاحظات	مستوى إتقان التعلم			هدف الدرس	الدرس
	م	ي	غ-م		
				تعرف الأشكال الثلاثية الأبعاد، ومخططاتها ووصفها.	١-٨
				تعرف الأشكال الثنائية الأبعاد، ووصفها، وتصنيفها.	٢-٨
				حل المسألة باستعمال خطة البحث عن نمط.	٣-٨
				تعرف الزوايا، ووصفها، وتصنيفها.	٤-٨
				تعرف المثلثات، ووصفها، وتصنيفها.	٥-٨
				تمثيل النقاط على خط الأعداد.	٦-٨
				استعمال الأزواج المرتبة؛ لإيجاد النقاط على المستوى الإحداثي وتسميتها.	٧-٨

غ-م: غير متقن، ي: يتقدم، م: متقن

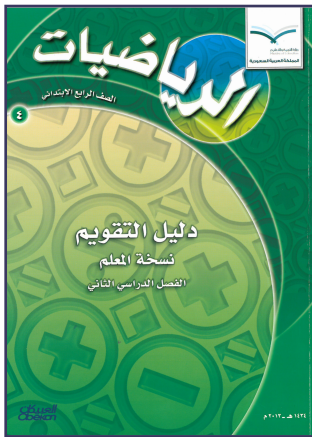
ملاحظات إلى أولياء الأمور



المراجع



كتاب الرياضيات
للصف الرابع الابتدائي
الفصل الدراسي الثاني



دليل التقويم نسخة المعلم
الفصل الدراسي الثاني