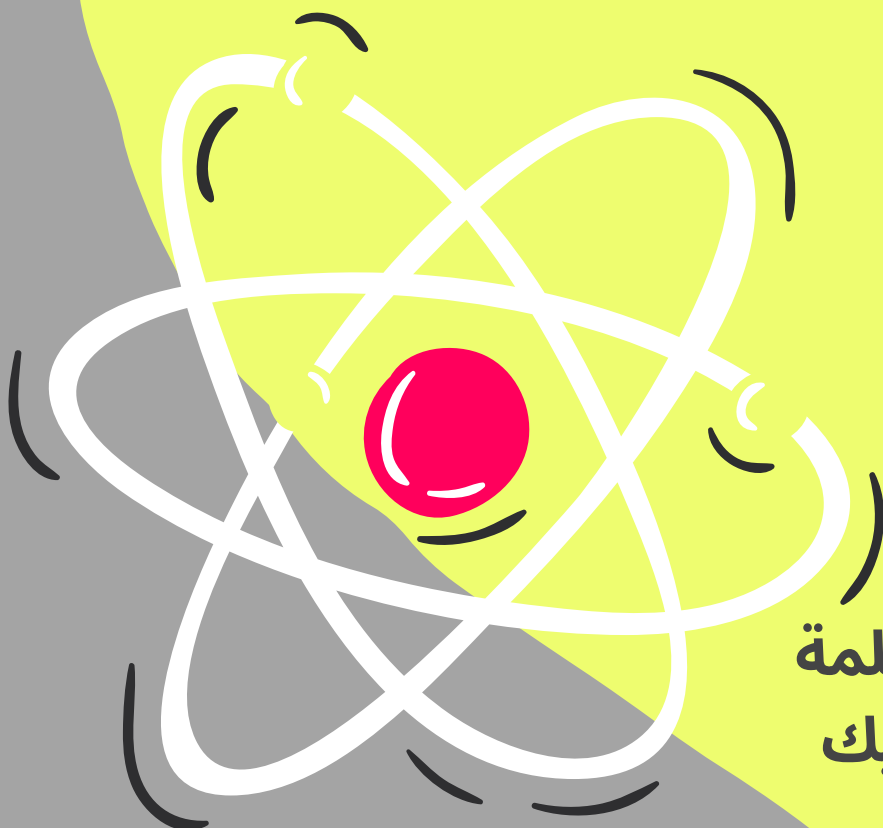


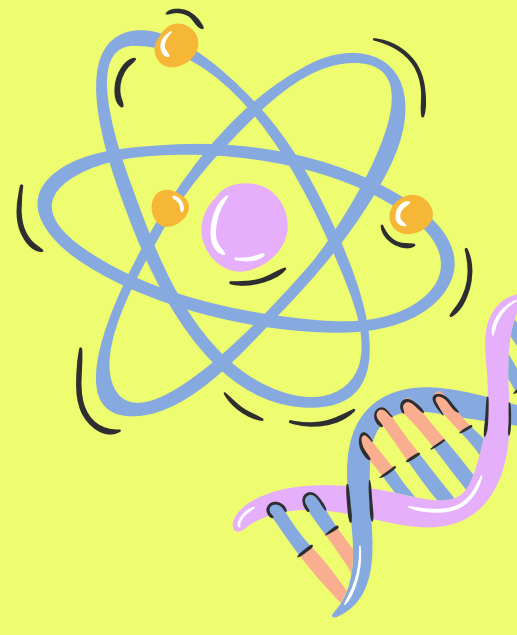
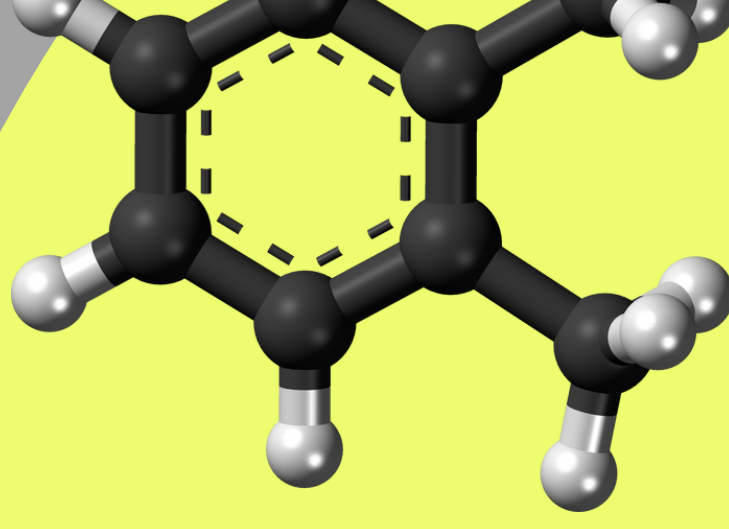
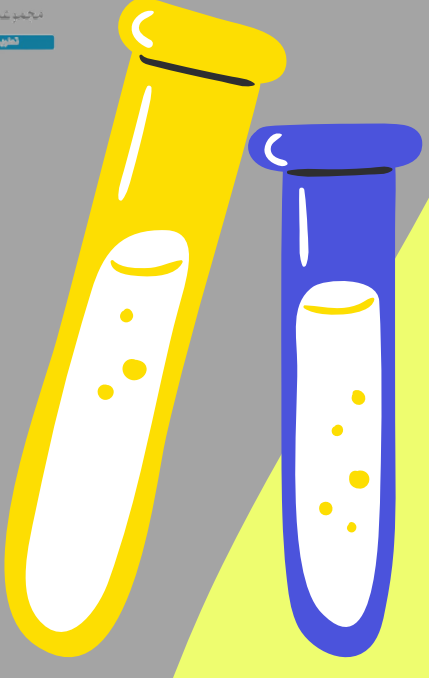
الإختبار المعياري 5

علوم الصف

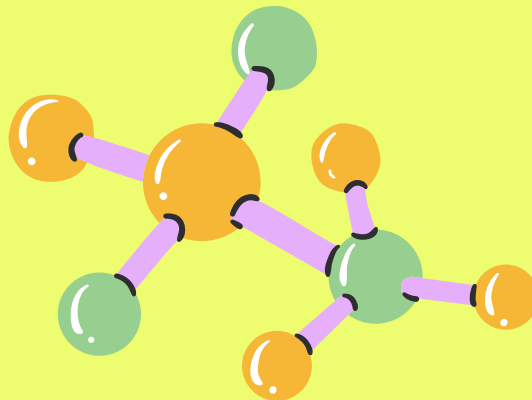
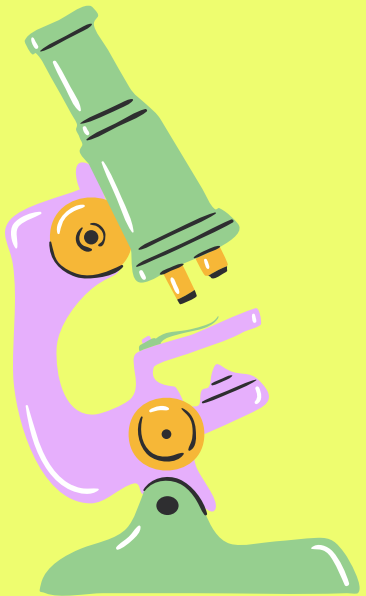
رابع ابتدائي

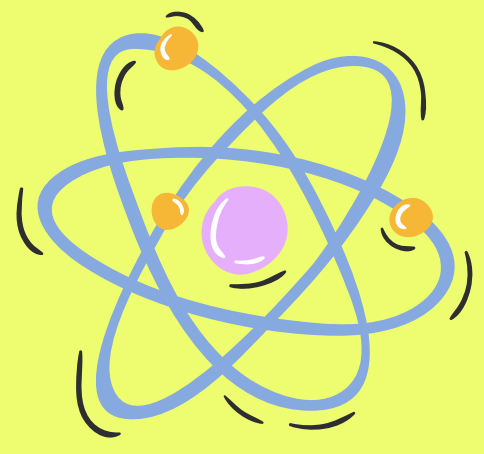
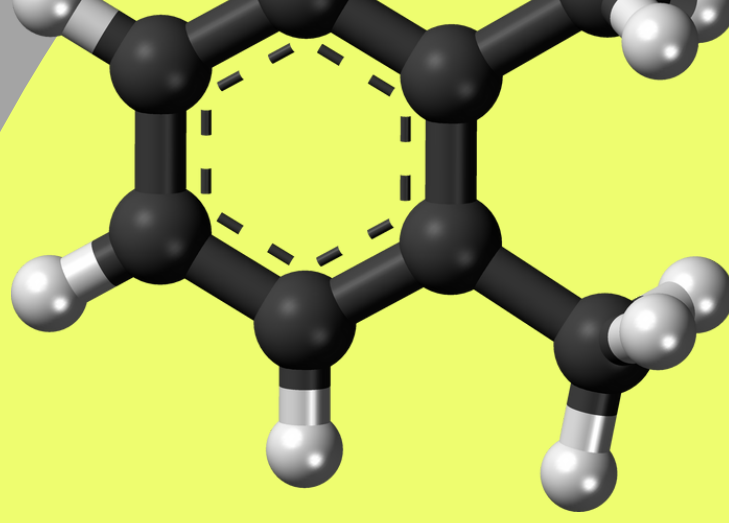
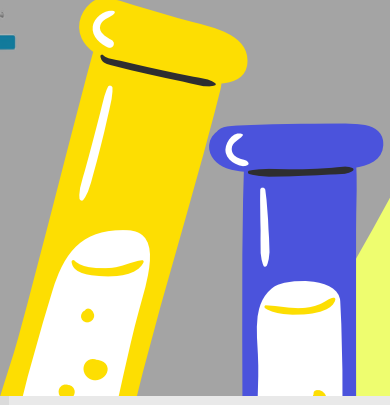


إعداد المعلمة
نوره العريك



الإبتدائية	المرحلة	العلوم	مجال
الأول	الفصل الدراسي	5	رقم الاختبار
15	عدد الأسئلة	العاشر	الإسبوع

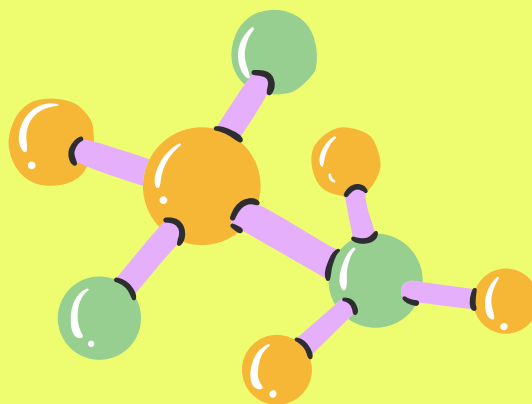
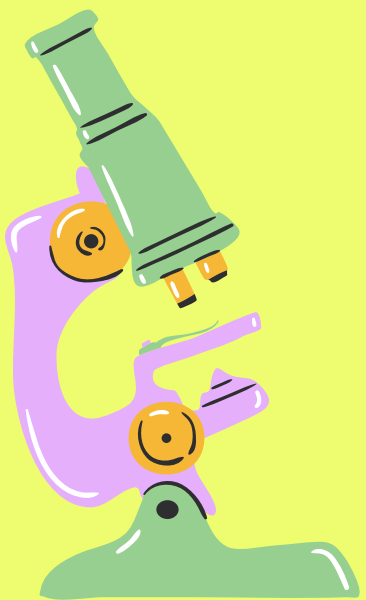


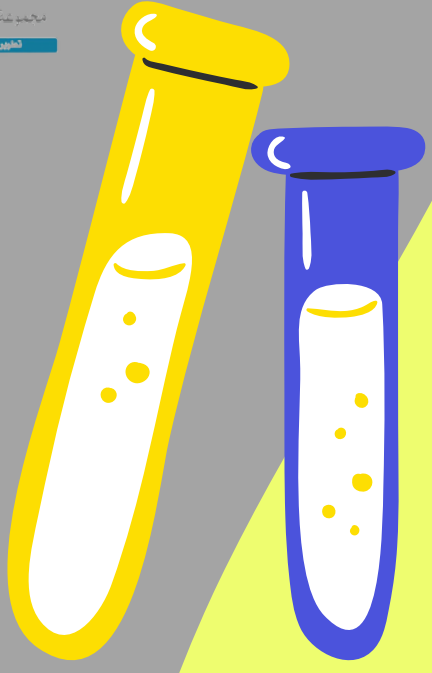


الصف الرابع الابتدائي - علوم

المستوى الدولي TIMSS	
متقدم	يطبق الطلبة معارفهم ومهيم للعمليات ويظهرون بعض المعرفة لعملية الاستعلام العلمي. يوسع الطلبة شرح فهمهم لخصائص الكائنات الحية وعملياتها الحيوانية وتكاثرها وتطورها والنظم البيئية وتفاعل الكائنات الحية مع بيئتها والعوامل المتعلقة بصحة الإنسان. ويظهر الطلبة فهمهم لخصائص الضوء والعلاقات الكائنة بين الخصائص الفيزيائية للمواد. ويوسعهم تطبيق وشرح فهمهم للكهرباء والطاقة في مو القف وسياقات عملية. كما يظهرن فهمهم لقوى المغناطيسية وقوى الجاذبية والحركة. بإمكان الطلبة شرح فهمهم للنظام الشمسي وبنية الأرض والخصائص الفيزيائية والمصادر والعمليات ودورات الحياة والتاريخ الطبيعي. ويمتلك الطلبة قدرة أساسية على تفسير النتائج في سياق التجارب البسيطة والتعليل واستخلاص النتائج من الوصف والرسوم البيانية، وتقييم النقاش ودعم آراءهم بحجج مناسبة.
625 أو أعلى	عالي
550 أو أعلى	يستطيع الطلبة تطبيق معارفهم وفهمهم لعلوم لشرح الظواهر العلمية في سياقات الحياة اليومية وسياقات مجردة. يظهر الطلبة بعض المعرفة لنبية النباتات والحيوانات والعمليات الحيوانية ودورات الحياة والتكاثر. كما يظهرن فهمهم للنظم البيئية وتفاعل الكائنات الحية مع بيئتها، بما في ذلك فهمهم لاستجابات الانسان إزاء الظروف والأنشطة الخارجية ويظهر الطلبة فهماً لبعض المادة والكهرباء والطاقة والقوى المغناطيسية وقوى الجاذبية والحركة. ويظهر الطلبة بعض المعرفة للنظام الشمسي والخصائص الفيزيائية للأرض والعمليات والمصادر. ولدى الطلبة معرفة ومهارات أساسية بالاستقصاء العلمي. يوسع الطلبة إجراء المقارنات واستخلاص استنتاجات بسيطة وتقديم إجابات وصفية موجزة تجرد معرفة المفاهيم العلمية مع معلومات من سياقات الحياة اليومية وأخرى مجردة.
475 أو أعلى	متوسط
400 أو أعلى	يظهر الطلبة معرفة وفهماً أساسيين للمو القف العملية في العلوم. يستطيع الطلبة تمييز بعض المعلومات الأساسية المتعلقة بخصائص الكائنات الحية وتكاثرها ودورات حياتها وتفاعلها مع بيئتها. ويظهرون بعض الفهم لصحة الانسان وعلم الاحياء لديه. ويمتلك الطلبة أيضاً بعض المعرفة لخصائص المادة والضوء، والكهرباء والطاقة، والقوى والحركة. ولدى الطلبة معرفة ببعض الحقائق الأساسية حول النظام الشمسي، وفهماً أساسياً بالخصائص الفيزيائية للأرض والمصادر. ويظهر الطلبة القدرة على تحليل المعلومات الموجودة في المخططات التصويرية وتطبيق معارفهم بالحقائق على مو القف عملية.
400 ما دون أعلى	منخفض
ما دون المنخفض	يظهر الطلبة بعض المعرفة الأساسية للحياة والعلوم الفيزيائية الأرضية. يظهر الطلبة معرفة ببعض الحقائق البسيطة المتعلقة بصحة الإنسان والنظم البيئية والخصائص السلوكية والفيزيائية للحيوانات. ويظهر الطلبة أيضاً بعض المعرفة الأساسية للطاقة والخصائص الفيزيائية للمادة. ويستطيعون تفسير المخططات البيانية البسيطة وإكمال الجداول البسيطة وتقديم إجابات خطية قصيرة عن الأسئلة التي تتطلب استذكار الحقائق.
400 ما دون	ما دون المنخفض

الصف الرابع ابتدائي	العام
390	دورة 2015
429	دورة 2011

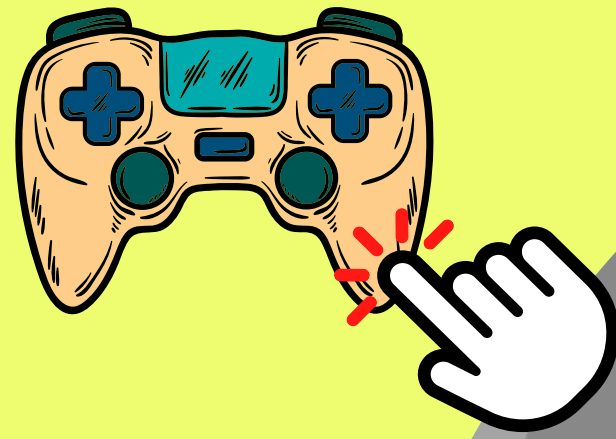
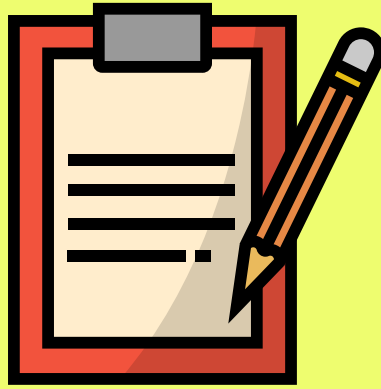
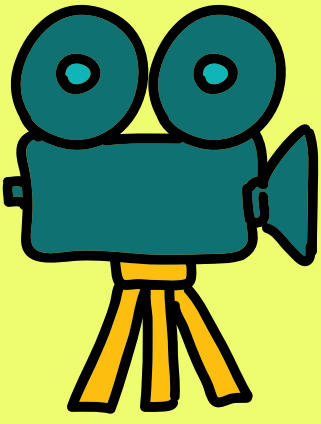




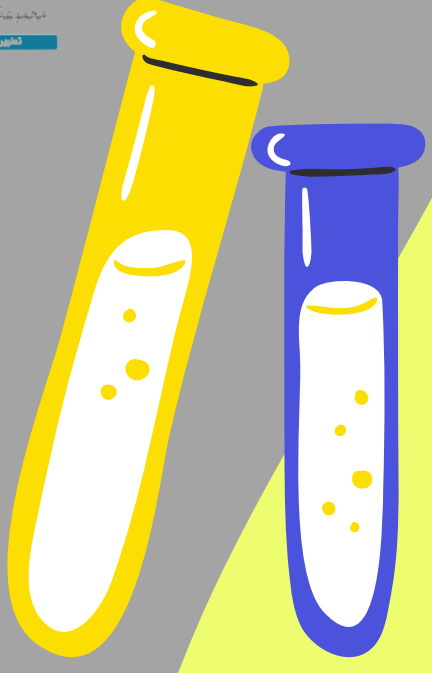
السؤال الأول



رقم السؤال	المجال	علوم الحياة
01	الهدف التعليمي	يتعرف على دورات حياة النباتات والحيوانات المألوفة ويقارن ويفرق بينها (مثل: الأشجار، ونبات الفاصوليا، والإنسان، والضفادع، والفراشات).
الترتيب الصحيح لدورة حياة شجرة التفاح هو:		
1. نبات صغير - بذرة - ثمرة - نبات مكتمل النمو.		
2. ثمرة - بذرة - نبات صغير - نبات مكتمل النمو.		
3. بذرة - نبات صغير - ثمرة - نبات مكتمل النمو.		
4. ثمرة - بذرة - نبات مكتمل النمو - نبات صغير.		



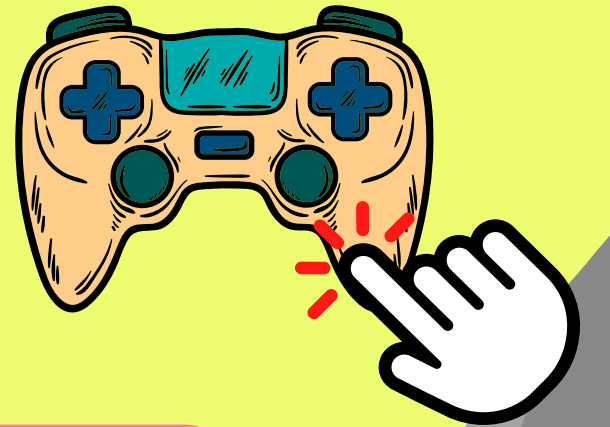
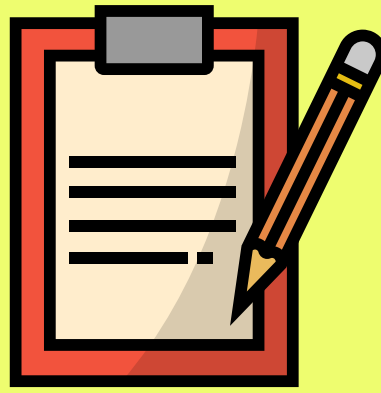
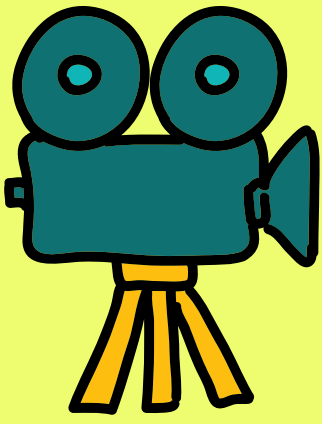
إضغط الصور



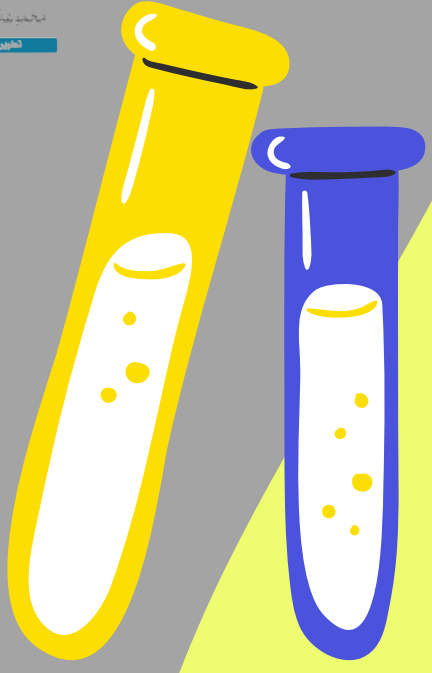
السؤال الثاني



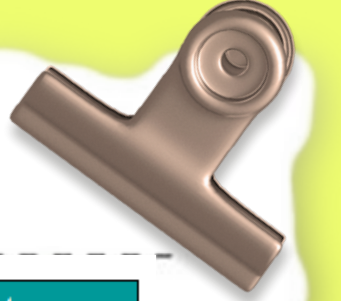
المجال	العلوم الفيزيائية	رقم السؤال	02
الهدف التعليمي	يقارن ويصنف الأشياء والمواد على أساس الخصائص الفيزيائية (على سبيل المثال، الوزن/ الكتلة، الحجم، حالة المادة، القدرة على توصيل الحرارة أو الكهرباء، القدرة على الطفو أو الغمر في الماء، القدرة على الجذب بواسطة المغناطيس).		
	تستخدم ملعقة معدنية وملعقة خشبية لتحريك وعاء من الحساء الساخن. بعد بضع دقائق، تصبح الملعقة المعدنية أكثر سخونة من الملعقة الخشبية. ما الذي يفسر هذا؟		
	<ol style="list-style-type: none"> المعادن دائماً أكثر سخونة من الخشب. المعادن توصل الحرارة بشكل أفضل من الخشب. المعادن توصل الكهرباء أفضل من الخشب. المعادن تسخن الماء أفضل من الخشب. 		



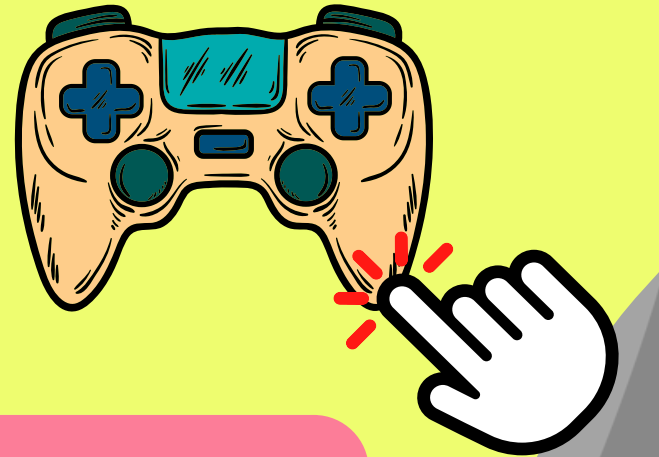
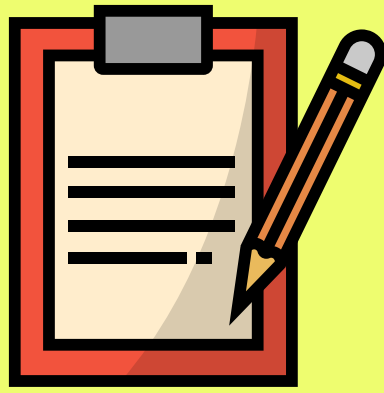
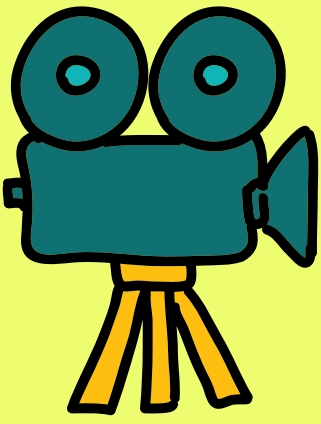
إضغط الصور



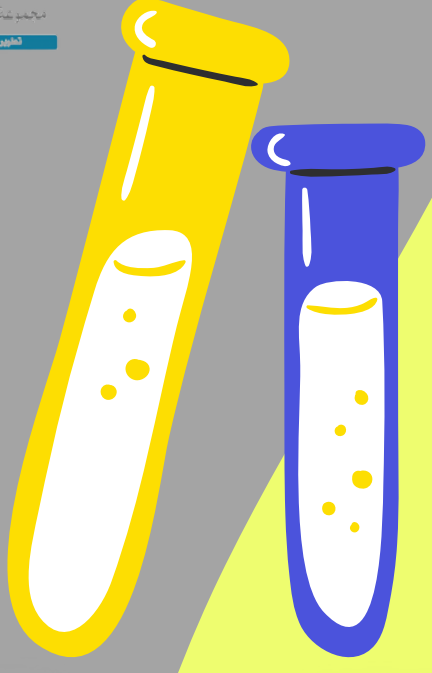
السؤال الثالث



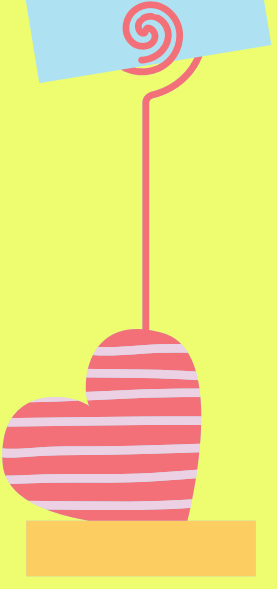
رقم السؤال	المجال	علوم الحياة
03	الهدف التعليمي	يربط سلوك الحيوانات بالبيئات التي تعيش فيها ويصف كيف يساعدها ذلك في البقاء على قيد الحياة (على سبيل المثال، الهجرة أو السبات تساعد الحيوانات في البقاء على قيد الحياة عند ندرة الغذاء).
أي من الأسباب الآتية يمكن أن تجعل الخفاش يميل إلى البيات الشتوي؟		
1. النقص في الغذاء		
2. كثرة أعداد الخفافيش		
3. زيادة عدد الحيوانات المفترسة		
4. زيادة ساعات ضوء النهار		



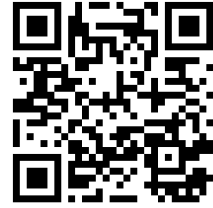
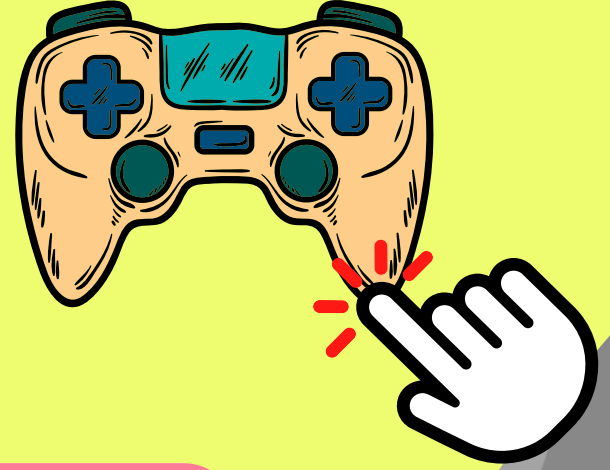
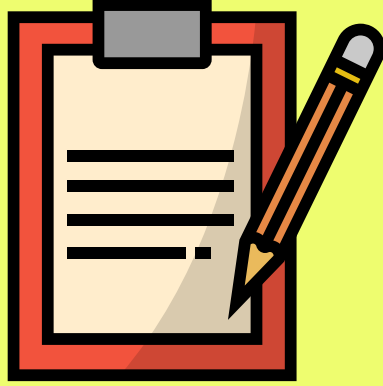
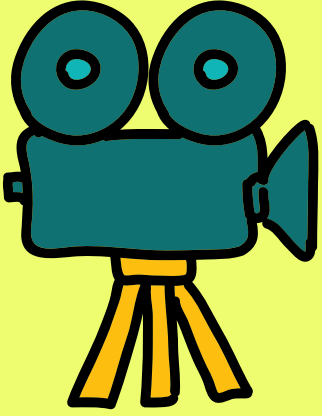
إضغط الصور



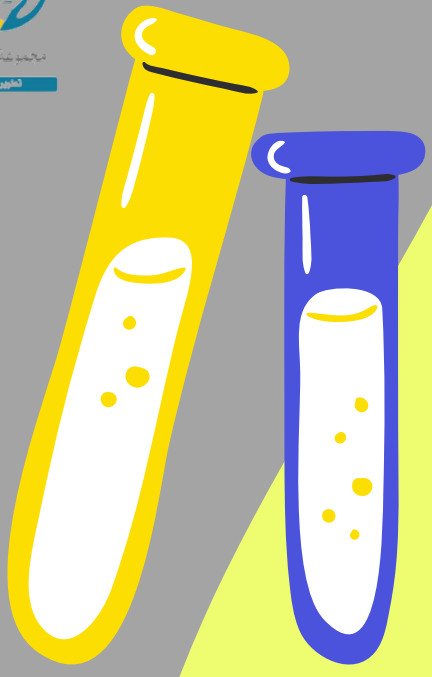
السؤال الرابع



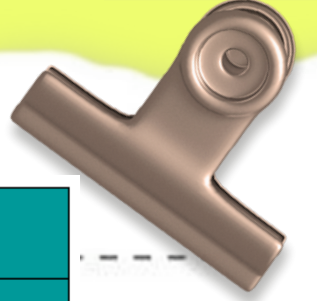
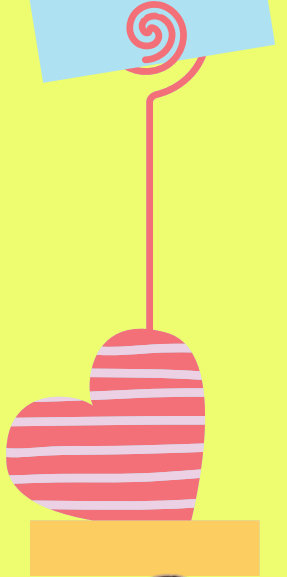
المجال	علوم الحياة	رقم السؤال	04
الهدف التعليمي	يقارن ويفرق بين الخصائص المادية والسلوكية التي تميز المجموعات الرئيسة من المخلوقات الحية (مثل الحشرات، والطيور، والثدييات، والأسماك، والزواحف، والنباتات الزهرية); ويميز مجموعات الحيوانات ذات العمود الفقري عن مجموعات الحيوانات التي ليس لها عمود فقري.		
	 غزال  أرنب  فراشة  طائر		
	أي الحيوانات أعلاه من الحيوانات غير الفقارية؟		
			1. الطائر 2. الفراشة 3. الأرنب 4. الغزال



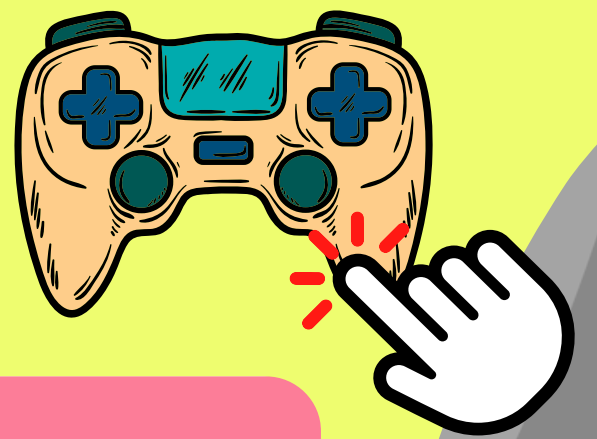
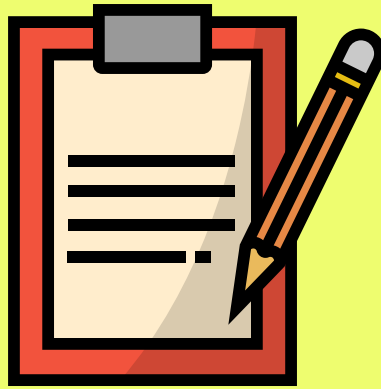
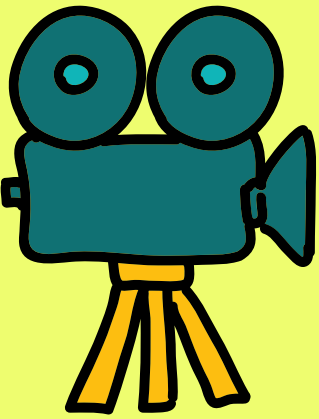
إضغط الصور



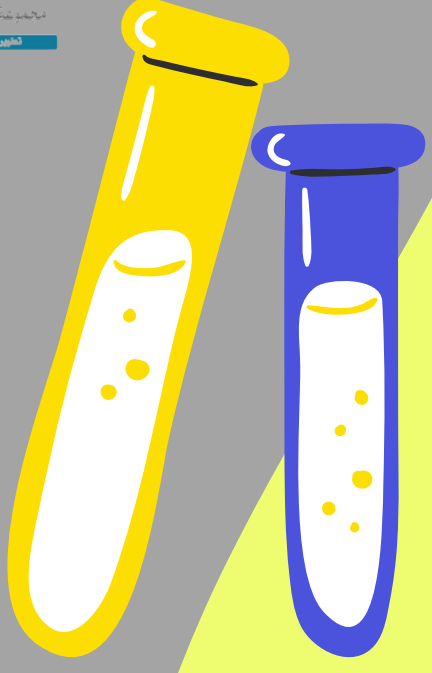
السؤال الخامس



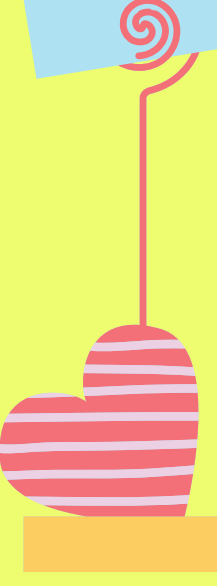
المجال	علوم الأرض	رقم السؤال	05
الهدف التعليمي	يصف كيف يمكن أن يختلف الطقس (أي التغيرات اليومية في درجة الحرارة والرطوبة والهطول على شكل مطر أو ثلج، والسحب، والرياح) باختلاف الموقع الجغرافي.		
يشير الجدول أدناه إلى أحوال الطقس في أربع مناطق مختلفة.			
	المنطقة	درجة الحرارة	الغيوم
	أ	5°س	غانم
	ب	5°س تحت الصفر	صافي
	ج	5°س تحت الصفر	غانم
	د	5°س	صافي
في أية منطقة يكثر احتمال تساقط الثلج؟			
1. المنطقة أ			
2. المنطقة ب			
3. المنطقة ج			
4. المنطقة د			



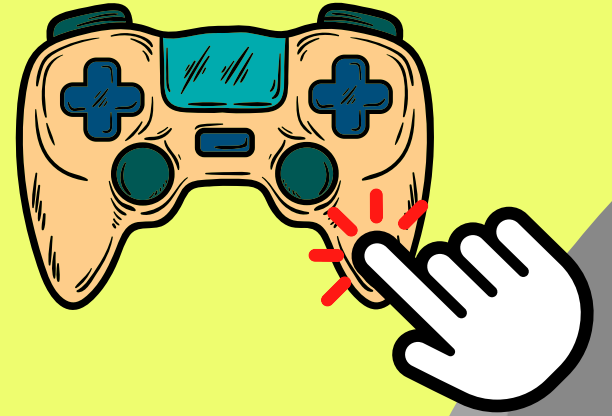
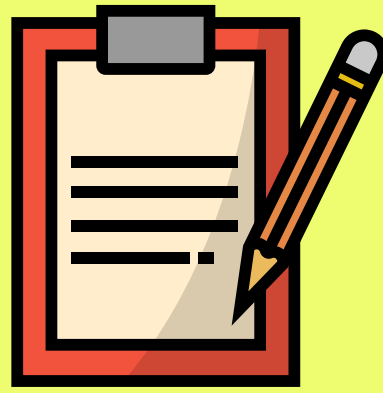
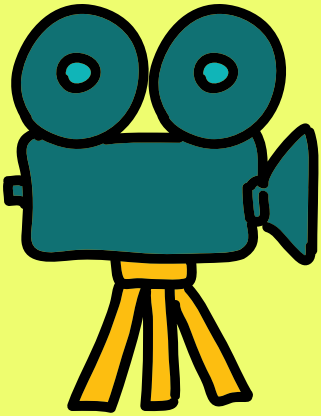
إضغط الصور



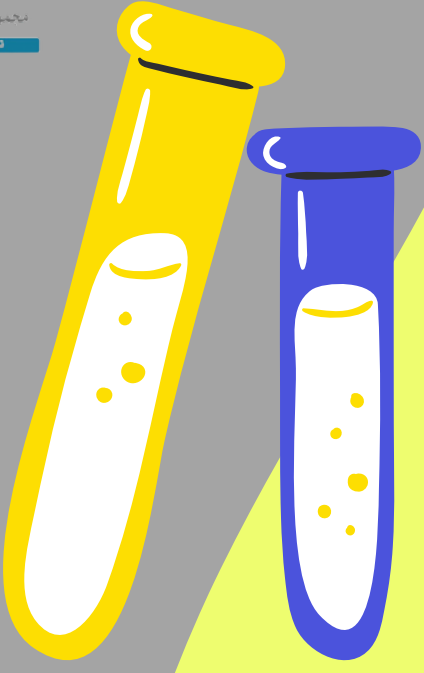
السؤال السادس



المجال	علوم الأرض	رقم السؤال	06	
الهدف التعليمي	يصف النظام الشمسي كالشمس والكواكب التي تدور حولها، ويعرف أن الأرض لها قمر يدور حولها، ويبدو القمر من الأرض مختلفًا في أوقات متفاوتة من الشهر.			
يوضح الجدول أدناه المسافة بين الشمس وأربعة كواكب في النظام الشمسي.				
المسافة التقريبية عن الشمس (مليون كم)	الأرض	المريخ	عطارد	زحل
	150	230	58	1400
ما هو الكوكب الأقرب للشمس؟				
<ol style="list-style-type: none"> 1. الأرض 2. المريخ 3. عطارد 4. زحل 				

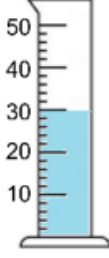


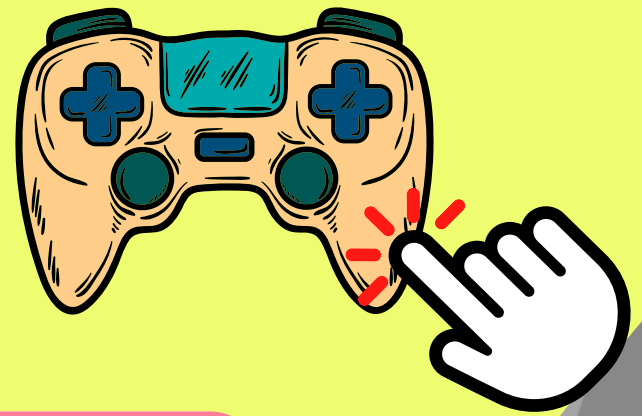
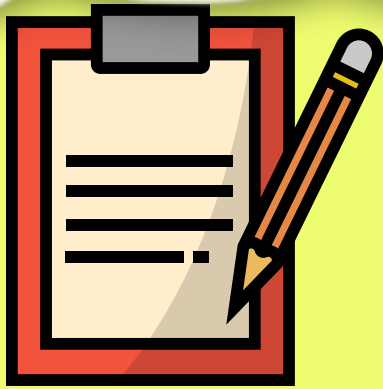
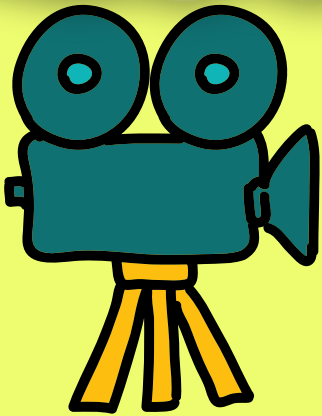
إضغط الصور



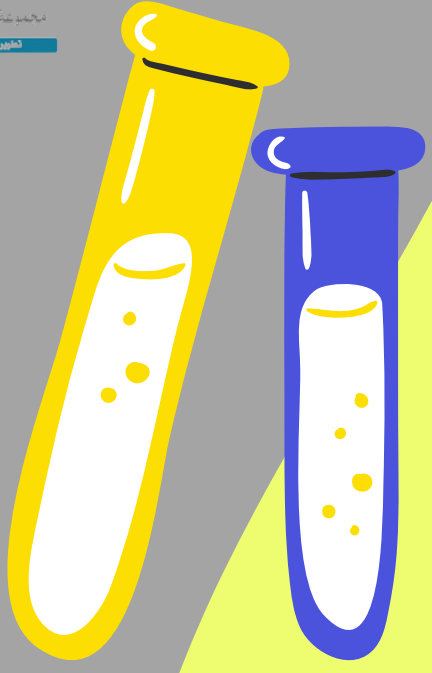
السؤال السابع



رقم السؤال	العلوم الفيزيائية	المجال
07	يحدد ويصف ثلاث حالات للمادة (بمعنى آخر؛ أن المادة الصلبة لها شكل وحجم محدد، والسائل له حجم محدد ولكن ليس له شكلاً محددًا، والغاز ليس له شكل وحجم محدد).	الهدف التعليمي
	ما حجم السائل في المخبر المدرج أدناه؟	
		
		1. 10 مل 2. 20 مل 3. 30 مل 4. 40 مل



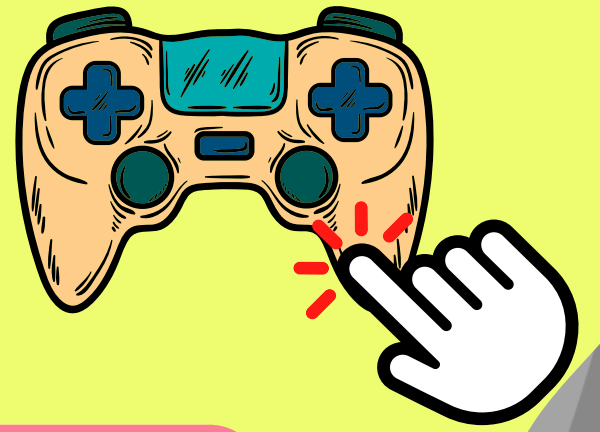
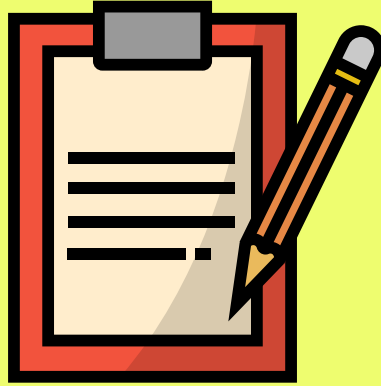
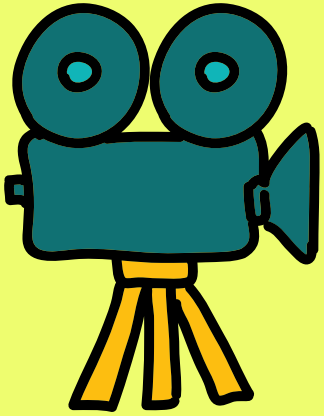
إضغط الصور



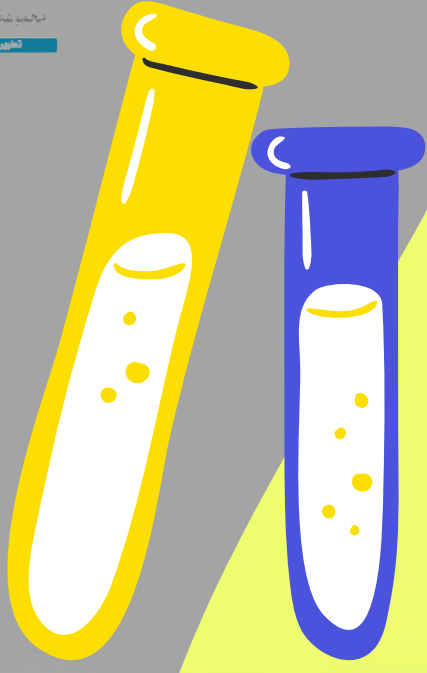
السؤال الثامن



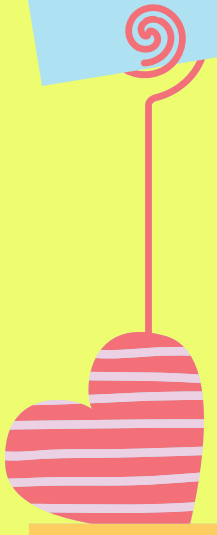
رقم السؤال	العلوم الفيزيائية	المجال
08	يقارن ويصنف الأشياء والمواد على أساس الخصائص الفيزيائية (على سبيل المثال، الوزن/ الكتلة، الحجم، حالة المادة، القدرة على توصيل الحرارة أو الكهرباء، القدرة على الطفو أو الغمر في الماء، القدرة على الجذب بواسطة المغناطيس).	الهدف التعليمي
		أي المواد الآتية يذوب في الماء؟
		1. برادة حديد
		2. نشارة الخشب
		3. الرمل
		4. السكر



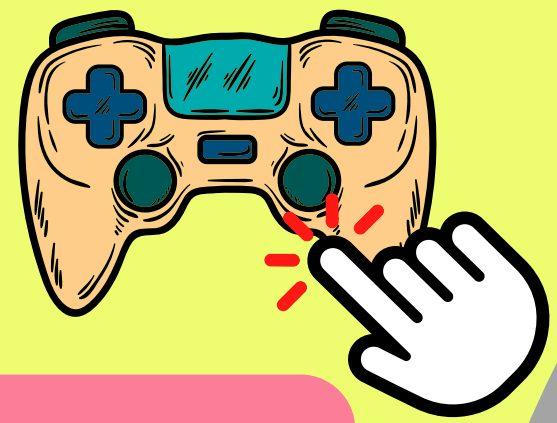
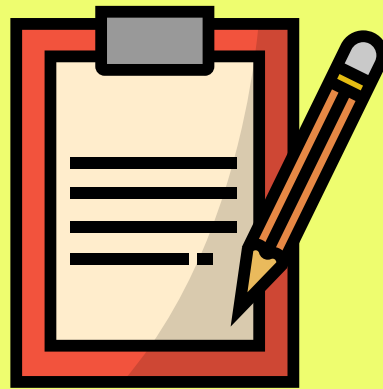
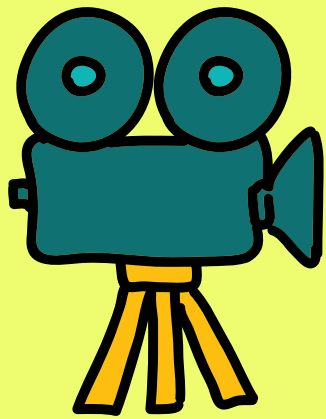
إضغط الصور



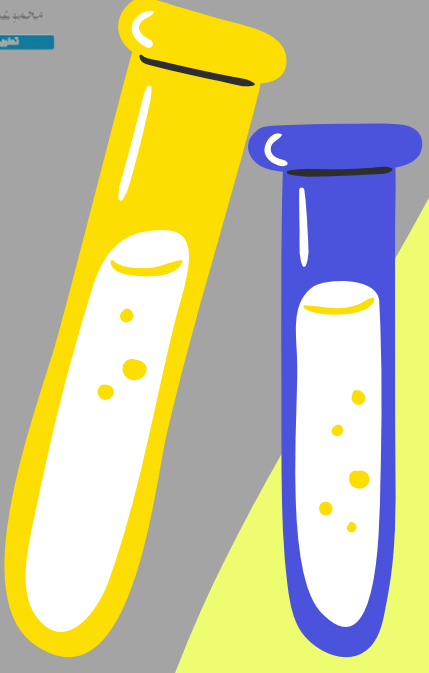
السؤال التاسع



المجال	العلوم الفيزيائية	رقم السؤال	09
الهدف التعليمي	يقارن ويصنف الأشياء والمواد على أساس الخصائص الفيزيائية (على سبيل المثال، الوزن/ الكتلة، الحجم، حالة المادة، القدرة على توصيل الحرارة أو الكهرباء، القدرة على الطفو أو الغمر في الماء، القدرة على الجذب بواسطة المغناطيس).		
أجرت أسماء تجربة مستخدمة الملح والماء. يوضح الجدول أمامك نتائج تجربتها.			
	كمية الملح المذاب	حجم الماء	درجة حرارة الماء
	هل كان هناك تحريك للمحلول؟		
	15 جرام	15 مل	25 °س
	30 جرام	100 مل	25 °س
	45 جرام	150 مل	25 °س
	60 جرام	200 مل	25 °س
ماذا كانت تختبر أسماء في تجربتها؟			
1. كمية الملح التي ستذوب في أحجام مختلفة من الماء.			
2. كمية الملح التي ستذوب عند درجات حرارة مختلفة.			
3. هل سيزيد التحريك من سرعة ذوبان الملح.			
1. هل سيقبل التحريك من سرعة ذوبان الملح.			



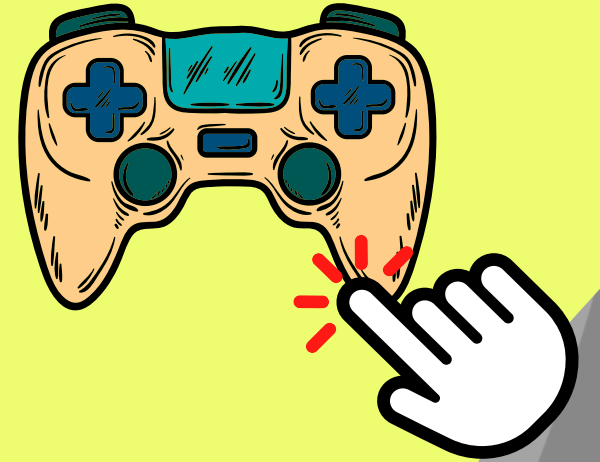
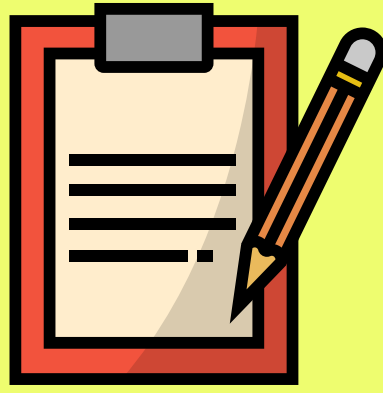
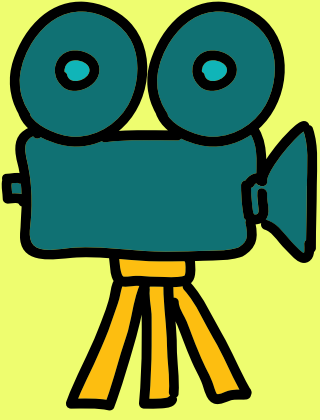
إضغط الصور



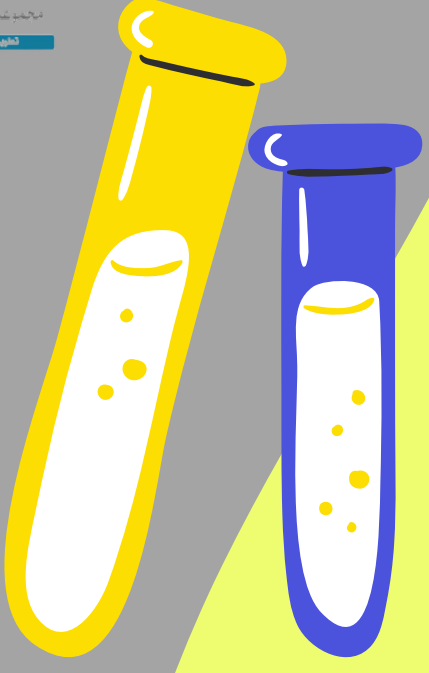
السؤال العاشر



رقم السؤال	10	المجال
علوم الحياة	يتعرف على أن النباتات تحتاج إلى الضوء (الشمس) والهواء والماء لتوفير الطاقة لعمليات الحياة (أي؛ النمو والتعويض والحركة والتكاثر)؛ ويشرح أن الحيوانات تأكل النباتات أو الحيوانات الأخرى للحصول على الغذاء الذي تحتاجه للتزود بالطاقة اللازمة لعمليات الحياة (أي؛ النمو والتعويض والحركة والتكاثر).	الهدف التعليمي
		لا يمكن للمنتجات أن تصنع غذاءها دون:
		1. أكلات الأعشاب 2. أشعة الشمس 3. الديدان 4. المحلات



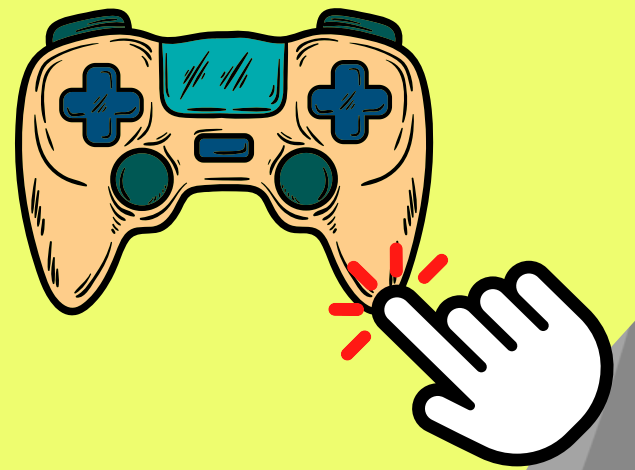
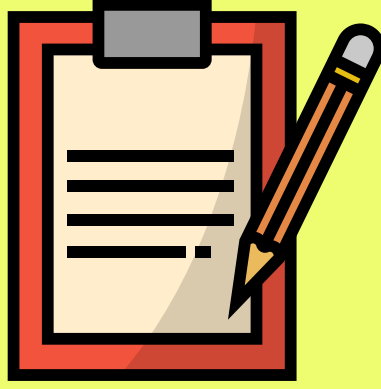
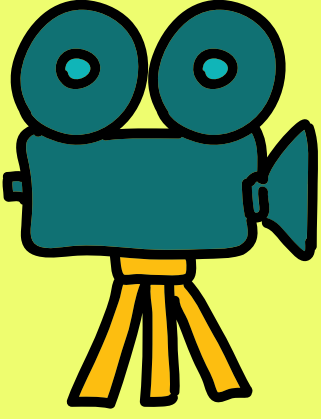
إضغط الصور



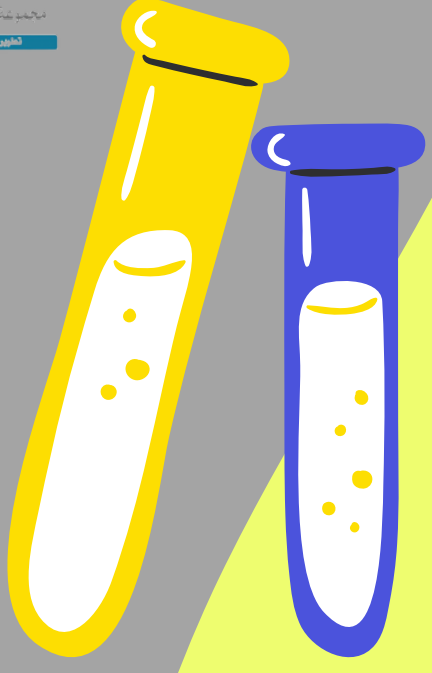
السؤال الحادي عشر



المجال	علوم الأرض	رقم السؤال	11
الهدف التعليمي	يصف النظام الشمسي كالشمس والكواكب التي تدور حولها، ويعرف أن الأرض لها قمر يدور حولها، ويبدو القمر من الأرض مختلفاً في أوقات متفاوتة من الشهر.		
	كم يستغرق دوران الأرض الكامل (مرة واحدة) حول الشمس؟		
	1. 24 ساعة		
	2. شهر		
	3. سنة		
	4. 12 سنة		



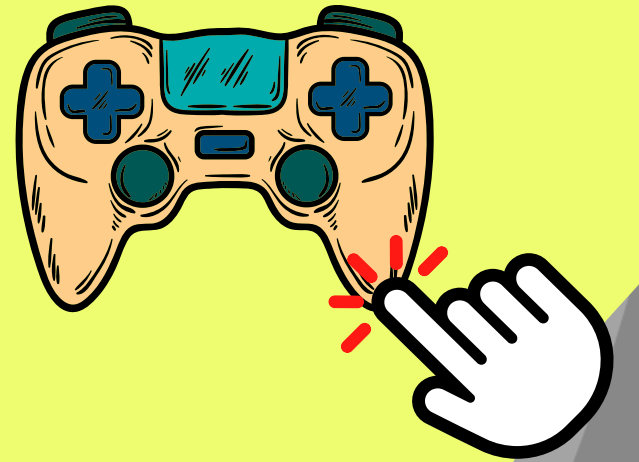
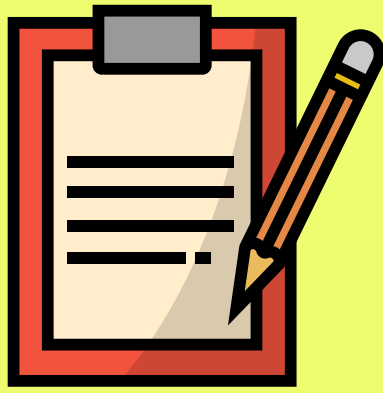
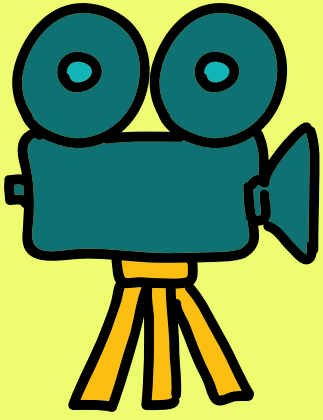
إضغط الصور



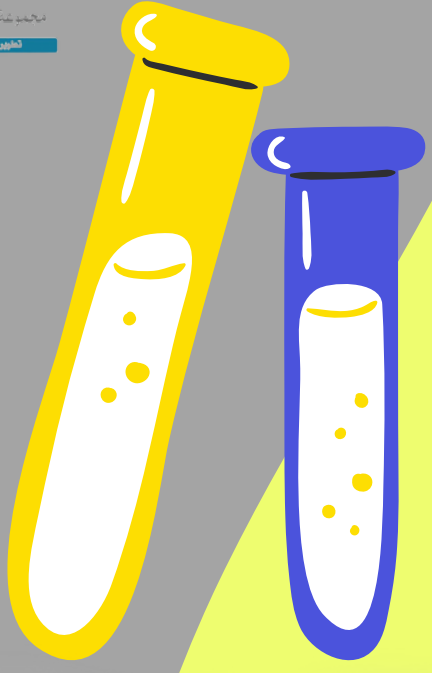
السؤال الثاني عشر



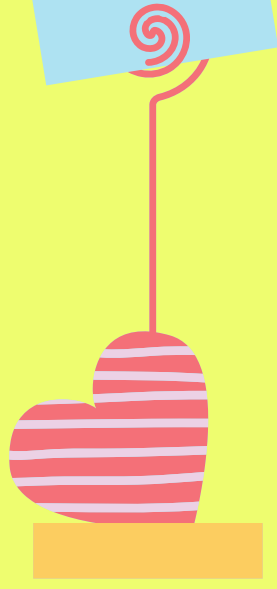
المجال	علوم الحياة	رقم السؤال	12
الهدف التعليمي	يربط الصفات المظهرية للنباتات والحيوانات بالبيئات التي تعيش فيها ويصف كيف تساعد هذه الصفات في البقاء على قيد الحياة (على سبيل المثال، الجذع السميك والغلاف الشمعي والجذر العميق تساعد النباتات على البقاء في بيئة شحيحة الماء؛ ألوان الحيوانات تساعد في التمويه على الحيوانات المفترسة).		
ما الذي يحدث للنباتات الزهرية إذا كان هناك عدد قليل من النحل؟			
<ol style="list-style-type: none"> 1. تنقل عدداً قليلاً من البذور إلى أماكن جديدة 2. تنتج عدداً قليلاً من الثمار 3. تتغذى حشرات أخرى على رحيق الأزهار 4. تنتج كثيراً من الثمار 			



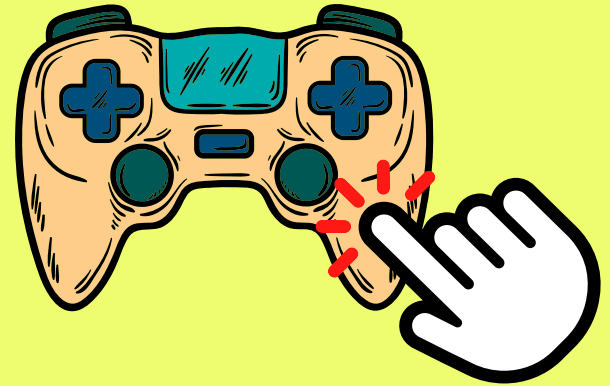
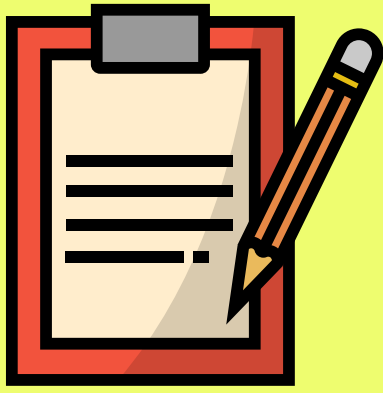
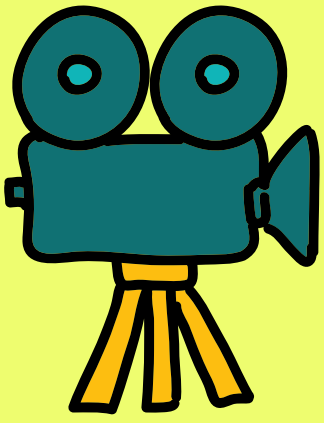
إضغط الصور



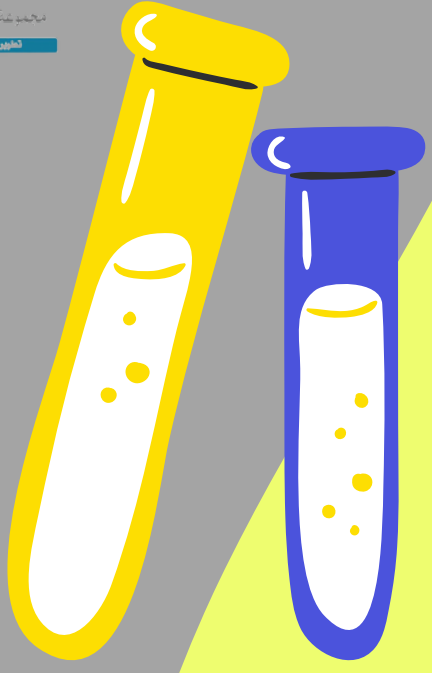
السؤال الثالث عشر



رقم السؤال	العلوم الفيزيائية	المجال
13	يقارن ويصنف الأشياء والمواد على أساس الخصائص الفيزيائية (على سبيل المثال، الوزن/ الكتلة، الحجم، حالة المادة، القدرة على توصيل الحرارة أو الكهرباء، القدرة على الطفو أو الغمر في الماء، القدرة على الجذب بواسطة المغناطيس).	الهدف التعليمي
وضعت قطعة من الثلج في كوب من الماء. ما الصورة التي تُظهر المكان المتوقع لمكعب الثلج في الماء؟		
		1
		2
		3
		4



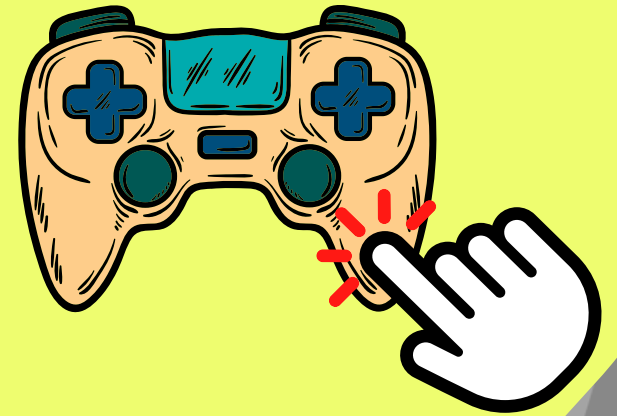
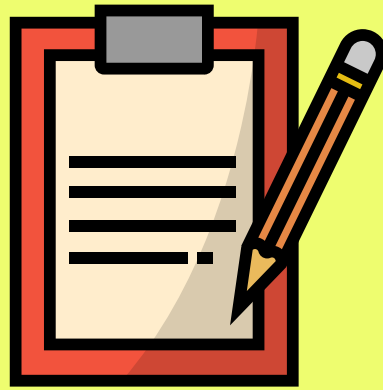
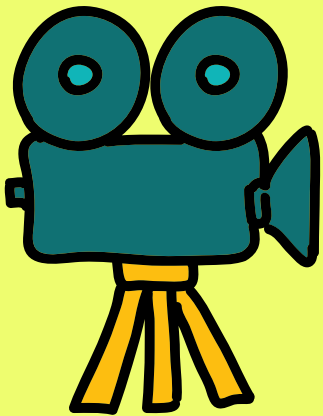
إضغط الصور



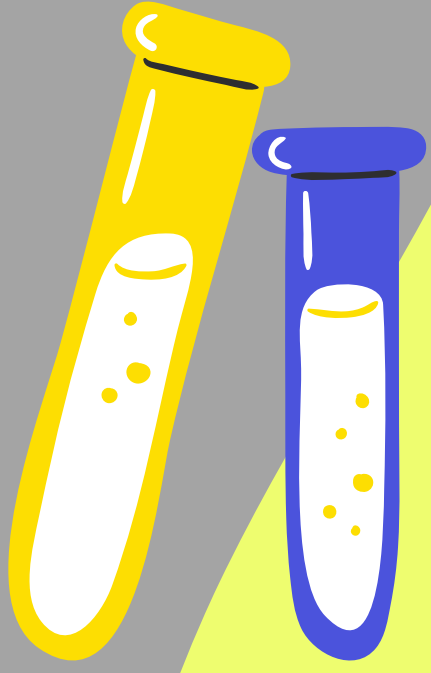
السؤال الرابع عشر



المجال	علوم الحياة	رقم السؤال	14
الهدف التعليمي	يصف أدوار المخلوقات الحية ضمن سلسلة غذائية بسيطة (على سبيل المثال، تنتج النباتات غذائها؛ تتغذى بعض الحيوانات على النباتات، بينما تتغذى حيوانات أخرى على أكلات الأعشاب).		
	أي الحيوانات الآتية يتغذى على النباتات فقط؟		
	1. القط		
	2. الأرنب		
	3. الكلب		
	4. الأسد		



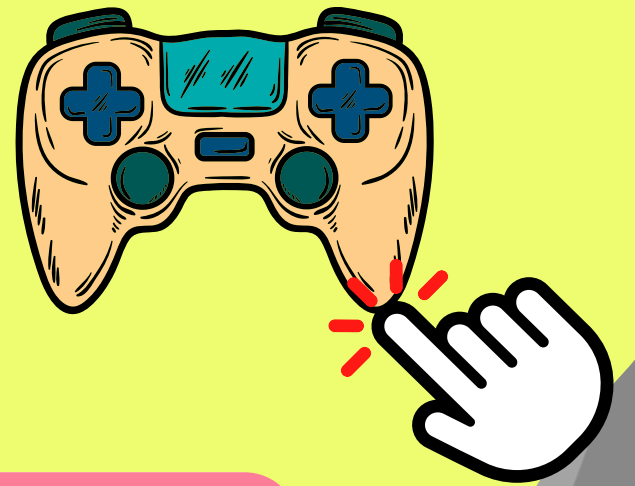
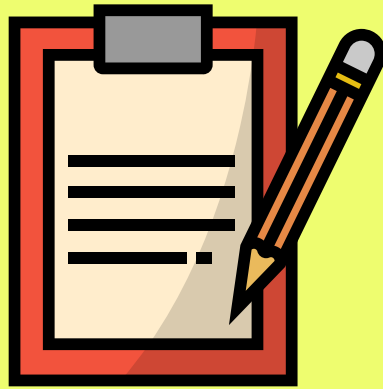
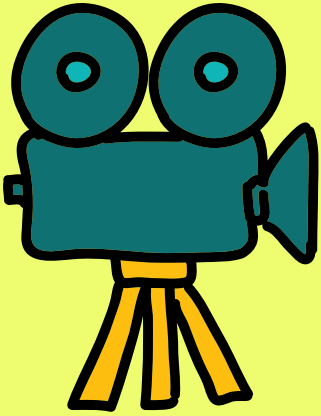
إضغط الصور



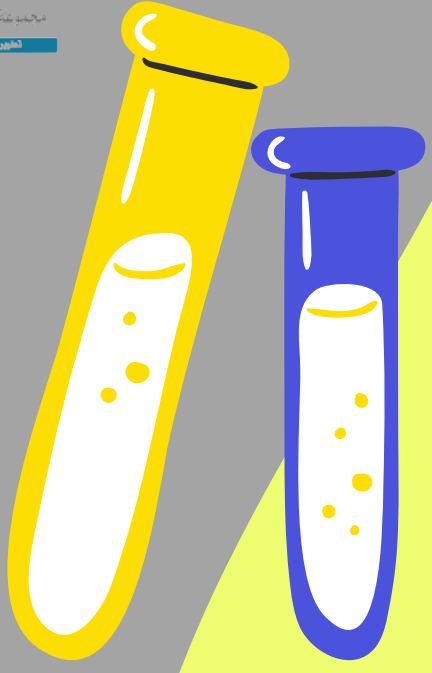
السؤال الخامس عشر



المجال	علوم الحياة	رقم السؤال	15
الهدف التعليمي	يصف أدوار المخلوقات الحية ضمن سلسلة غذائية بسيطة (على سبيل المثال، تنتج النباتات غذائها؛ تتغذى بعض الحيوانات على النباتات، بينما تتغذى حيوانات أخرى على أكلات الأعشاب).		
<p>أي العبارات الآتية المتعلقة بسلسلة الغذاء المبينة أعلاه صحيحة؟</p> <ol style="list-style-type: none"> 1. فتران الحقل تأكل الجراد والثعابين 2. الجراد يأكل العشب وفتران الحقل 3. الثعابين تأكل فتران الحقل 4. الثعابين تأكل العشب 			



إضغط الصور



الإختبار المعياري البعدي

الاختبار المعياري الخامس

نورة بنت العريك
0 من الردود

